

# Sigloy



Tableaux réalisés par M. PAQUITO ESTEVE

Bulletin Municipal  
Janvier 2008 N° 18





## LE MOT DU MAIRE

*Le Maire  
et les Membres du Conseil Municipal  
vous adressent leurs vœux  
les plus sincères pour la nouvelle année,  
vœux de bonheur et de réussite  
dans vos projets,  
et par-dessus tout vœux de bonne santé.*

Commune de Sigloy

● Le mot du maire .....	<b>1</b>
● Le Conseil Municipal - les commissions - les comités syndicaux .....	<b>3 - 4</b>
● Les ordres du jour des réunions du Conseil Municipal .....	<b>5 à 7</b>
● Renseignements administratifs.....	<b>8 à 10</b>
● Il fait bon vivre à Sigloy .....	<b>11</b>
● Liste des commerçants, artisans et entreprises sur Sigloy .....	<b>12</b>
● Etat civil 2007.....	<b>13</b>
● Le syndicat intercommunal d'adduction en eau potable .....	<b>14 - 15</b>
● Communauté de Communes "VALSOL".....	<b>16</b>
● Regroupement pédagogique Guilly-Sigloy.....	<b>17 à 19</b>
● Evolution des taux de refus de tri sur le territoire du SICTOM .....	<b>20</b>
● Voyagez à la demande avec Ulys, le réseau du Conseil Général .....	<b>21</b>
● Association "Passeurs de Loire".....	<b>22 - 23</b>
● Plan de Sigloy.....	<b>24 - 25</b>
● Recettes .....	<b>26 - 27</b>
● Comité féminin du Loiret : COFEL .....	<b>28</b>
● Le syndicat intercommunal d'intérêt scolaire Guilly-Sigloy .....	<b>29</b>
● Collège La Sologne de Tigy.....	<b>30</b>
● Les associations locales .....	<b>31</b>
● Amicale des anciens.....	<b>32</b>
● Compagnie des Archers du Val d'Or .....	<b>33 - 34</b>
● Société des Fêtes .....	<b>35</b>
● Sigloy Entente Tennistique.....	<b>36 - 38</b>
● Tout au long de l'année les rendez-vous avec nos aînés - La Paroisse.....	<b>39</b>
● La Bibliothèque municipale .....	<b>40</b>
● Mémoire de Sigloy .....	<b>41</b>
● Société des Chasseurs .....	<b>42</b>
● Gymnastique volontaire .....	<b>43</b>
● ADAPA = L'aide à domicile .....	<b>44</b>
● Office de Tourisme de Châteauneuf sur Loire .....	<b>45</b>
● Les ordures ménagères .....	<b>46</b>
● Fêtes et manifestations - Calendrier 2008.....	<b>47</b>
● Les numéros de téléphones utiles .....	<b>48</b>



# LE CONSEIL MUNICIPAL

<b>Le Maire :</b>	André LEFAUCHEUX
<b>La Première Adjointe :</b>	Claudine DUGENEST
<b>La Seconde Adjointe :</b>	Elisabeth GRANDJEAN
<b>Les Conseillers :</b>	Philippe CIMETIERE Jean-Marie GAULT Eric BOURSIN Paquito ESTEVE François CROSNIER Catherine GALLIOT René COCHARD André SAINSON Xavier MARCOLIN

## LES COMMISSIONS

**Le Maire est membre de droit des commissions.**

### **Finances :**

- Elisabeth GRANDJEAN
- André SAINSON

### **Ecoles :**

- Claudine DUGENEST
- Philippe CIMETIERE

### **Voirie :**

- Elisabeth GRANDJEAN
- Jean-Marie GAULT
- Eric BOURSIN
- François CROSNIER
- René COCHARD

### **Travaux :**

- Claudine DUGENEST
- Elisabeth GRANDJEAN
- Jean-Marie GAULT
- André SAINSON
- Xavier MARCOLIN

### **Environnement - Fleurissement :**

- Claudine DUGENEST
- Elisabeth GRANDJEAN
- Philippe CIMETIERE
- François CROSNIER
- René COCHARD

### **Aide Sociale :**

- Claudine DUGENEST
- Elisabeth GRANDJEAN
- Catherine GALLIOT
- François CROSNIER

- Solange RAGU
- Gisèle GRANDJEAN
- Maurice GALLIOT
- Henri GRANDJEAN

### **Cimetière :**

- Elisabeth GRANDJEAN
- Jean-Marie GAULT
- Paquito ESTEVE
- René COCHARD

### **Fêtes - Cérémonies - Animations :**

- Claudine DUGENEST
- Elisabeth GRANDJEAN
- Philippe CIMETIERE
- Paquito ESTEVE

### **Equipements :**

- Elisabeth GRANDJEAN
- Eric BOURSIN
- Paquito ESTEVE
- François CROSNIER
- Xavier MARCOLIN

### **Personnes âgées :**

- Claudine DUGENEST
- François CROSNIER
- René COCHARD

### **Urbanisme :**

- Claudine DUGENEST
- Elisabeth GRANDJEAN
- Catherine GALLIOT
- Paquito ESTEVE
- Jean-Marie GAULT

### **Appels d'offres et Adjudications :**

- Claudine DUGENEST
- Elisabeth GRANDJEAN
- Catherine GALLIOT
- André SAINSON

### **Agricole :**

- Jean CATHELINEAU
- Jean-Claude GALLIOT
- Denis LEFAUCHEUX
- Albert POIGNARD

### **Bulletin Municipal :**

- Claudine DUGENEST
- Elisabeth GRANDJEAN
- Philippe CIMETIERE
- Paquito ESTEVE
- André SAINSON

### **Document Communal sur les Risques Majeurs (DICRIM) :**

- Claudine DUGENEST
- Elisabeth GRANDJEAN
- Catherine GALLIOT
- Philippe CIMETIERE
- René COCHARD
- Jean-Marie GAULT
- Eric BOURSIN

### **Personnel Communal :**

- Claudine DUGENEST
- Elisabeth GRANDJEAN
- Catherine GALLIOT
- Paquito ESTEVE

## LES COMITES SYNDICAUX

**Syndicat du Bassin du Loiret (S.I.B.L.) :**Titulaires :

- André LEFAUCHEUX
- René COCHARD

Suppléant :

- François CROSNIER

**Syndicat Intercommunal d'Adduction en Eau Potable de Sigloy/Ouvrouër-les-Champs (S.I.A.E.P. Sigloy/Ouvrouër-les-Champs) :**Titulaires :

- André LEFAUCHEUX
- Elisabeth GRANDJEAN

Suppléant :

- Xavier MARCOLIN

**Syndicat Intercommunal d'Intérêt Scolaire du Collège de Tigy (S.I.I.S. du Collège de Tigy) :**Titulaires :

- Claudine DUGENEST
- Philippe CIMETIERE

Suppléants :

- Paquito ESTEVE
- Eric BOURSIN

**Syndicat Intercommunal d'Intérêt Scolaire de Guilly/Sigloy (S.I.I.S. de Guilly/Sigloy) :**

- André LEFAUCHEUX
- Philippe CIMETIERE
- Marie-Anne JAN
- Joëlle MARCOLIN

**Syndicat Intercommunal à Vocations Unique de Tigy (S.I.V.U. de Tigy) :**

- Elisabeth GRANDJEAN

**Syndicat Mixte du Pays Sologne Val Sud :**

- André LEFAUCHEUX
- Elisabeth GRANDJEAN

**Syndicat Intercommunal d'Aménagement de la Loire et de ses affluents (S.I.C.A.L.A.) :**Titulaire :

- André LEFAUCHEUX

Suppléant :

- Elisabeth GRANDJEAN

**Scéma d'Aménagement et de la Gestion de l'Eau (S.A.G.E.) :**Titulaire :

- André LEFAUCHEUX

Suppléant :

- René COCHARD

**Commission Locale de l'Eau (C.L.E.) :**

- André LEFAUCHEUX, suppléant de la Commune d'Ouvrouër-les-Champs

**Prévention Routière :**

- François CROSNIER

**Syndicat de défense des ennemis de la culture :**

- René COCHARD
- Eric BOURSIN

**Correspondant Sécurité et Défense :**

- François CROSNIER

**Association Foncière de Sigloy :**

- André LEFAUCHEUX
- François CROSNIER
- Jean-Marie GAULT
- Denis LEFAUCHEUX

**Communauté de communes (VALSOL) :**

- Elisabeth GRANDJEAN
- Claudine DUGENEST
- Philippe CIMETIERE

**Association Foncière de Remembrement (A.F.R.) :**

- François CROSNIER
- Jean-Marie GAULT
- Denis LEFAUCHEUX
- René COCHARD
- Fernand GRANDJEAN



# ORDRES DU JOUR DES REUNIONS DU CONSEIL MUNICIPAL

## LUNDI 15 JANVIER 2007 :

- ⇒ Demande d'adhésion de la commune de Saint-Hilaire-Saint-Mesmin au SICALA du Loiret ;
- ⇒ Convention d'Assistance Technique fournie par l'Etat pour de raisons de Solidarité et d'Aménagement du Territoire (ATESAT) entre la Direction Départementale de l'Équipement du Loiret et la commune de Sigloy ;
- ⇒ Aide à Domicile Aux Personnes Agées (ADAPA) du Canton de Jargeau ;
- ⇒ Etrences des employés communaux ;
- ⇒ Divers : courrier adressé à Monsieur le Préfet du Loiret concernant la détention de Rottweilers ; procès verbal du dernier Conseil de Communauté de la Communauté de Communes VALSOL et courrier de Monsieur Marc PLUCHON concernant le ramassage des ordures ménagères dans le cadre de la Communauté de Communes VALSOL ; proposition d'exposition itinérante dans le cadre de la Charte Architecturale et Paysagère réalisée par le Pays Sologne Val Sud ; subventions communales pour l'année 2007 ; clocher de l'église ; zones de développement de l'éolien ; lettre du président de S.E.T. ; illuminations de Noël ; Bulletin Municipal 2007.

## LUNDI 29 JANVIER 2007 :

- ⇒ Demande de subvention au titre de la D.G.E. 2007 ;
- ⇒ Divers.

## LUNDI 19 FEVRIER 2007 :

- ⇒ Montant des subventions de fonctionnement aux associations et autres personnes de droit privé pour l'année 2007 ;
- ⇒ Arrêté du 12 Septembre 2006 relatif à la mise sur le marché et à l'utilisation des produits phytosanitaires ;
- ⇒ Divers : choix du menu pour le repas des Anciens du Dimanche 4 Mars 2007 ; Mémoire de Sigloy ; vitrine du bar-restaurant ; clocher de l'église ; achat de drapeaux pour la mairie et le cimetière ; étude du devis pour la modification électrique suivant le rapport de conformité des installations électriques dans les bâtiments de l'école et à la mairie ; avis de la commission de sécurité de l'arrondis-

sement d'Orléans pour le contrôle de la salle des fêtes ; résultat de la consultation des conseils d'école de la circonscription de Châteauneuf sur Loire au sujet de l'opportunité du report des cours du samedi au mercredi matin ; demandes de subventions pour une classe de neige et de la section des jeunes sapeurs pompiers de Jargeau ; achat du guide « Sur la route du Val de Loire » ; bilan 2006 de la Société des Fêtes de Sigloy ; demandes de ralentissement de circulation ; Compagnie des Archers du Val d'Or ; contrôle des systèmes d'assainissement non collectifs communaux.

## LUNDI 19 MARS 2007 :

- ⇒ Fixation des taux d'imposition des quatre taxes directes locales en 2007 ;
- ⇒ Programme de voirie 2007 proposé au titre de l'ATESAT ;
- ⇒ Confirmation de la réalisation des travaux du parking de la salle des fêtes avant Novembre 2009 (paiement avant Novembre 2010) auprès du Pays Sologne Val Sud ;
- ⇒ Recettes provenant du produit des amendes de police relatives à la circulation routière ;
- ⇒ Divers : titularisation de Monsieur Michel MATHIS, adjoint technique de 2<sup>ème</sup> classe ; composition du bureau de vote pour les élections présidentielles du 22 Avril et 6 Mai 2007 ; parking goudronné de la salle des fêtes ; procès-verbal de la commission de sécurité de l'arrondissement d'Orléans pour le contrôle de la salle des fêtes ; devis pour l'entretien annuel des chaudières ; demande de subvention du Collège Emile Zola de Chateaudun ; information ; proposition du Syndicat Mixte Interrégional Mission Val de Loire d'utiliser le logo « Val de Loire-patrimoine mondial » et la mention « commune du site inscrit » dans les supports de communication communaux (papier à entête, enveloppes, bulletin municipal, cartons d'invitations...) ; 14 Juillet 2007 ; cuve à fioul du complexe mairie/école ; achat de drapeaux ; association Mémoire de Sigloy ; courriers d'administrés ; réponse de l'Association des Maires du Loiret au sujet de l'arrêté interministériel du 12 Septembre 2006 relatif à la mise sur le marché et à l'utilisation de produits phytosanitaires.

## ORDRES DU JOUR DES REUNIONS DU CONSEIL MUNICIPAL

### LUNDI 2 AVRIL 2007 :

- ⇒ Reprise anticipée des résultats de l'exercice 2006 au Budget Primitif 2007 ;
- ⇒ Vote du Budget Primitif 2007 ;
- ⇒ Inscription de travaux au programme 2008 subventionné par le Département ;
- ⇒ Divers : arrêté portant attribution de subvention valant affectation d'autorisation de programme de la Dotation Globale d'Équipement 2007 relatif à la construction de deux salles de classe, d'une salle de repos ainsi que deux préaux en structure modulaire et aménagement de l'accès de la cour ; avant-projet de garderie péri-scolaire ; sécurité routière sur la RD 11 (route de Tigy) ; compte rendu de la réunion de la Communauté de Communes VALSOL du 22 février 2007 et présentation du Budget Primitif 2007 ; rapport financier de Sigloy Entente Tennisistique (S.E.T.).

### LUNDI 21 MAI 2007 :

- ⇒ Désignation des conseillers qui seront amenés à siéger à la Commission du personnel communal ;
- ⇒ Divers : point sur l'article II-2-1 du décret n° 2000-542 du 16 Juin 2000 modifiant le décret n° 85-603 du 10 Juin 1985 relatif à l'hygiène et à la sécurité du travail ainsi qu'à la médecine professionnelle et préventive dans la fonction publique territoriale ; étude du devis pour les travaux de voirie route de Neuvy ; courrier de la Direction Départementale des Services Vétérinaires du Loiret du 2 Mai 2007 concernant le dossier rottweilers ; demande d'aide financière émanant du Badminton Club Les Bordes ; point sur la pose d'un panneau d'interdiction d'utiliser le terrain communal de la Canche comme terrain de cross ; point sur la demande de feu « ralentisseur » pour la route de Tigy ; point sur la demande de feu clignotant pour la route de Tigy ; point sur le projet de construction de deux salles de classe, d'une salle de repos ainsi que deux préaux en structure modulaire et aménagement de l'accès de la cour ; compte-rendu de la Communauté de Communes VALSOL du 29 Mars 2007 ; commission du fleurissement du Jeudi 10 Mai 2007 ; point sur les demandes de devis pour les travaux à la salle des fêtes et à la chaufferie mairie/école ; achat de rideaux pour la salle des fêtes

et la cantine ; composition du bureau de vote pour les élections législatives des 10 et 17 Juin 2007 ; travaux de bordures de trottoirs route de Guilly ; abat-tage des arbres route de Châteauneuf ; installation du girouet ; cimetière communal ; travaux à la boulangerie.

### LUNDI 18 JUIN 2007 :

- ⇒ Vote du Compte de Gestion 2006 ;
- ⇒ Vote du Compte Administratif 2006 ;
- ⇒ Reversement de subvention à la ligue contre le cancer d'Orléans ;
- ⇒ Divers : plan canicule 2007 ; comptes rendus de la commission des travaux des Jeudis 25 Mai et 7 Juin 2007 sur le projet de construction de deux salles de classe, d'une salle de repos ainsi que deux préaux en structure modulaire et aménagement de l'accès de la cour ; étude du devis d'isolation acoustique de la classe Saint Joseph (école) ; problème de salpêtre à la boulangerie ; problème de sécurité pour la collecte des ordures ménagères route de la Chénat (SICTOM) ; courrier du 8 Juin 2007 des naturalistes orléanais concernant l'abattage des arbres route de Châteauneuf sur Loire ; vol avec vandalisme du 18 Mai 2007 sur le terrain de tennis ; remerciement pour versement de subvention ; 14 Juillet 2007.

### LUNDI 16 JUILLET 2007 :

- ⇒ Décision modificative n° 1 de 2007 ;
- ⇒ Renouvellement du contrat d'acquisition de logiciels et de prestations de services auprès de la société SEGILOG INFORMATIQUE ;
- ⇒ Avenant pour l'intégration de nouveaux partenaires à la convention de numérisation du cadastre ;
- ⇒ Rapport annuel concernant le prix et la qualité du service d'eau ;
- ⇒ Divers : choix de l'entreprise et autorisation à donner à Monsieur le Maire de signer le marché ainsi que toutes les pièces afférentes pour l'aménagement des routes de Neuvy et de Guilly ; compte rendu de la commission des travaux du Vendredi 6 Juillet 2007 sur le projet de construction de deux salles de classe, d'une salle de repos ainsi que deux préaux en structure modulaire et aménagement de l'accès de la cour ; devis d'isolation acoustique de la classe Saint Joseph (école) ; devis pour la fourniture et la pose d'un store dans la



# ORDRES DU JOUR DES REUNIONS DU CONSEIL MUNICIPAL

classe des grands ; problème de salpêtre et remplacement d'un vélux à la boulangerie suite à l'intempérie de grêle du Mardi 19 Juin dernier ; Communauté de Communes VALSOL ; influenza aviaire ; informations diverses : déviation de circulation en raison de l'aménagement des abords du collège de Jargeau - collège La Sologne - remerciement pour versement de subvention - travaux de voirie sur la route de Neuvy-en-Sullias - panneaux de signalisation - mise à disposition de l'orthophotoplan par le Conseil Général du Loiret - bacs de ramassage des ordures communales ; courrier de l'association de camping-car « Les Migrateurs » ; comptes rendus de la commission du personnel communal des 11 et 28 Juin 2007.

## LUNDI 17 SEPTEMBRE 2007 :

- ⇒ Désignation des conseillers qui seront amenés à siéger à la commission chargée de l'élaboration d'un Document Communal sur les Risques Majeurs (DI-CRIM) ;
- ⇒ Décision modificative n° 2 de 2007 (participation complémentaire pour le Syndicat Intercommunal du Secteur Scolaire Guilly-Sigloy pour l'année 2007) ;
- ⇒ Divers : point sur l'attribution de la Dotation Globale d'Équipement (D.G.E.) 2006 pour la rénovation de la salle des fêtes ; compte rendu de la réunion du conseil de communauté de communes Valsol du 20 Juin 2007 ; opération de sensibilisation sur le dépistage du cancer du sein « du rose plein les yeux » sur le mois d'octobre 2007 ; compte rendu de la visite de Monsieur Claude de ROCHEFORT, médecin du travail à la MSA assurant le suivi du personnel communal ; étude du devis pour la cuve de rétention dans la chaufferie mairie/école ; compte d'exploitation de l'association Gym Volontaire Neuvy-Sigloy-Guilly ; remerciements pour versement de subvention ; projet de construction de deux salles de classe, d'une salle de repos ainsi que deux préaux en structure modulaire et aménagement de l'accès de la cour ; compte rendu du rendez-vous avec

Madame Corinne JULIEN, trésorier à la Perception de Châteauneuf sur Loire ; aménagements à prévoir dans la salle des fêtes ; information.

## LUNDI 15 OCTOBRE 2007 :

- ⇒ Concours du Receveur Municipal - attribution d'indemnité ;
- ⇒ Divers : aménagement de sécurité sur les routes de Neuvy et Guilly ; projet de mise en place d'une taxe EDF ; projet de construction de deux salles de classe, d'une salle de repos, d'un local pour ATSEM, en structure modulaire ainsi que d'un préau et l'aménagement de l'accès de la cour ; projet d'achat de la chaudière de l'ancien restaurant ; compte rendu de la réunion du conseil de communauté de communes Valsol du 20 Septembre 2007 ; changement de photocopieur ; décorations de fin d'année ; cuve de rétention dans la chaufferie mairie/école ; devis pour la boulangerie ; devis pour la pose de deux sèche-mains dans les toilettes de la salle des fêtes ; information.

## LUNDI 19 NOVEMBRE 2007 :

- ⇒ Tarifs des locations de la salle des fêtes au 1<sup>er</sup> Janvier 2008 ;
- ⇒ Tarifs des concessions dans le cimetière communal au 1<sup>er</sup> Janvier 2008 ;
- ⇒ Décision modificative n° 3 de 2007 ;
- ⇒ Déplacements cyclables et itinéraires de randonnée : « La Loire à vélo » ;
- ⇒ Divers : choix de la date pour la cérémonie des vœux du Maire 2008 et du repas des anciens 2008 ; bulletin municipal 2008 ; aménagements et travaux divers dans la salle des fêtes ; aménagement du trottoir de la boulangerie ; conseil d'école du 26 Octobre 2007 ; projet de construction de deux salles de classe, d'une salle de repos, d'une salle pour les ATSEM et de sanitaires, en structure modulaire ; entretien des véhicules communaux ; subventions communales pour 2008 ; information concernant la déviation de la RD 11 sur la commune de Châteauneuf ; information concernant l'instruction d'un permis de construire.

**SECRETARIAT DE MAIRIE**

- **Ouverture au public** : de 9h00 à 12h00 et 14h00 à 17h00 le mardi et le vendredi de 9h00 à 12h00 le lundi, le jeudi et le samedi
- **Téléphone** : 02.38.58.42.81
- **Télécopie** : 02.38.58.19.96
- **E-mail** : mairie.sigloy@wanadoo.fr
- **Secrétaire** : Mme Caroline CARTIER
- **Pour vos annonces** : naissances, mariages, messes, avis de décès, avis d'obsèques, remerciements d'obsèques, Mme CARTIER est correspondante à la République du Centre.

**LES EMPLOYES COMMUNAUX**

- Mme Caroline CARTIER, rédacteur territorial, chargée du secrétariat de mairie (temps complet).
- M. Jean-Noël BLANC, adjoint technique de 2<sup>ème</sup> classe.
- M. Michel MATHIS, adjoint technique de 2<sup>ème</sup> classe.
- Mme Angèle MARCHAND, adjoint technique de 2<sup>ème</sup> classe.

**FORMALITES ADMINISTRATIVES****⇒ Démarches administratives simplifiées :**

Par décret et circulaire en date du 26 Décembre 2000, **les fiches individuelle et familiale d'état civil sont supprimées.**

Pour justifier de son état civil, il suffit désormais de présenter l'original ou une photocopie lisible de son livret de famille, de sa carte nationale d'identité, de son passeport, de sa carte d'ancien combattant, de sa carte d'invalidé de guerre ou de sa carte d'invalidé civil.

⇒ **Les justificatifs de domicile sont supprimés;** les citoyens n'ont plus à fournir de justificatifs de domicile ; il leur suffit de déclarer leur domicile à l'administration qui le demande ; sauf pour ce qui

concerne : l'obtention d'une carte nationale d'identité sécurisée ou d'un certificat de nationalité, l'obtention d'un titre de voyage ou de circulation (passeports, sorties de territoire, titre de circulation républicain...), l'obtention ou le renouvellement d'un titre de séjour ou d'une attestation d'accueil, l'inscription sur les listes électorales, l'inscription scolaire et universitaire.

⇒ **La certification conforme de photocopies** de documents est supprimée pour toutes les démarches effectuées auprès d'une administration française ; désormais, une photocopie lisible du document original suffit. En conséquence, les certifications ne seront plus déli-

vrées, sauf si une administration étrangère le demande.

**⇒ Pour l'établissement d'un passeport, il vous faut présenter :**

- deux photos d'identité récentes et identiques (consulter la planche photographique en Mairie) ;
- une copie intégrale de l'acte de naissance (à demander à la Mairie du lieu de naissance) ;
- un justificatif de domicile (facture) ;
- gratuit pour les mineurs de moins de quinze ans (validité 5 ans) ;
- un timbre fiscal de 60 € pour les adultes (durée de validité du passeport = 10 ans) ;



## RENSEIGNEMENTS ADMINISTRATIFS

- un timbre fiscal de 30 € pour les mineurs de 15 ans et plus (validité 5 ans) ;
- en cas de divorce : dispositif du jugement de divorce ou déclaration conjointe ou acte de naissance mentionnant la reconnaissance par les deux parents.

### ⇒ Pour l'établissement d'une carte d'identité, il vous faut présenter :

- deux photos d'identité récentes et identiques ;
- une copie intégrale de l'acte de naissance (à demander à la Mairie du lieu de naissance) ;
- un justificatif de domicile (facture) ;
- en cas de divorce : dispositif du jugement de divorce.

● **Téléphone Préfecture :**  
0821 80 30 45

## RECENSEMENT DE LA POPULATION

Un recensement de la population a été réalisé en Janvier-Février 2005. Le résultat donne une estimation de population de 604 habitants. Néanmoins, cette estimation n'a aucune valeur juridique. La population légale de la commune sera calculée fin 2008 et authentifiée par un décret. Jusqu'à la parution de ce décret, prévue fin 2008, la population légale de la commune reste celle établie par le recensement de la population de 1999, soit 532 habitants.

## LE RECENSEMENT ET LA JOURNÉE D'APPEL DE PRÉPARATION A LA DÉFENSE

Dans les trois mois qui suivent leur 16<sup>ème</sup> anniversaire, tous les jeunes français, garçons et filles, doivent se faire recenser à la Mairie de leur domicile ou au consulat s'ils résident à l'étranger.

Cette démarche obligatoire s'insère dans le parcours de citoyenneté qui comprend outre le recensement, l'enseignement de défense et la journée d'Appel et de Préparation à la Défense (JAPD). Le recensement facilite l'inscription sur les listes électorales et permet d'effectuer la Journée d'Appel et de Préparation à la Défense (JAPD). Cette journée donne lieu à la délivrance d'un certificat qui est exigé pour présenter les concours et examens organisés par les autorités publiques (permis de conduire, baccalauréat, inscription en faculté...).

Pour tout renseignement veuillez contacter l'accueil de la mairie ou le Centre du Service National de Tours (02 47 77 21 71)  
mail : csn-trs@dsn.sga.defense.gouv.fr

## LOCATION DE LA SALLE DES FÊTES - TARIF

### ⇒ Commune

1 <sup>er</sup> jour	250 €
2 <sup>ème</sup> jour	50 €
3 <sup>ème</sup> jour	50 €
Acompte à la réservation :	100 €

### ⇒ Hors Commune

1 <sup>er</sup> jour	400 €
2 <sup>ème</sup> jour	100 €

3 <sup>ème</sup> jour	100 €
Acompte à la réservation :	150 €

### ⇒ Tarif petite réunion

60 €

⇒ **Caution** à la remise des clés (tarif commune et hors commune) 300 €

⇒ **Caution** demandée aux associations locales (lors de la réservation de salle) 300 €

⇒ **Acompte** à compter de 3 jours de location (tarif commune et hors commune) 200 €

⇒ **Location de tables** en dehors des locations de la salle des fêtes :

1,50 €/unité

⇒ **Location de chaises** en dehors des locations de la salle des fêtes :

0,60 €/unité

**Le tarif commune est réservé aux contribuables de SIGLOY. Trop de locations sont faites pour des personnes extérieures à la commune par nos habitants...**

**Si de telles pratiques perdurent, nous serons dans l'obligation d'appliquer un tarif unique (tarif hors commune) pénalisant ainsi nos concitoyens.**

## GENDARMERIE

17, route d'Orléans  
45150 Jargeau

### Téléphone :

02.38.46.83.70

● **Serveur vocal** renseignements 24h/24h (permis de conduire, cartes grises et d'identité, passeports, services étrangers) :  
02 38 81 41 46

*Proverbe chinois : Le sage se demande à lui-même la cause de ses fautes, l'insensé demande aux autres.*

● **Allô service public 3939**  
(du Lundi au Vendredi de  
8 h à 19 h et le Samedi de 9 h à 14 h) : la  
première réponse à vos questions admi-  
nistratives.

### LISTE DES NOURRICES AGREES SUR SIGLOY

Madame Yvonne CROSNIER  
33, route de Neuvy  
Tél. : 02.38.58.58.38

Madame Martine ULLIEL  
55, route de Chateauneuf  
Tél. : 02.38.58.96.53

Madame Joëlle MARCOLIN  
10, route de Guilly  
Tél. : 02.38.58.54.13

Madame Nathalie ROY  
43, route de Neuvy  
Tél. : 02.38.58.55.24

Madame Valérie DUFOUR  
7, route de la Malvandièrre  
Tél. : 02.38.57.34.18

Madame Karine CAILLIAU  
13, route de Guilly  
Tél. : 02.38.57.32.19

Madame Adélaïde RIGNAULT  
23, route de Guilly  
Tél. : 02.38.58.13.01

### CONCESSIONS DANS LE CIMETIERE

Les prix des concessions dans le cime-  
tière communal s'établissent comme suit :

- Concessions cinquantenaires 78 €
- Concessions trentenaires 46 €
- Concessions de quinze ans 28 €
- Taxe d'inhumation 10 €
- Journée d'occupation  
du caveau provisoire 4 €
- Exhumation 25 €

### TARIFS PHOTOCOPIES ET FAX

- Photocopie A4 0,23 €
- Photocopie A3 0,46 €
- Fax dans département 0,46 €
- Fax hors département 0,92 €

*Internet consultable  
en mairie aux  
horaires d'ouvertures*

**Kufit**  
entreprise générale de peinture

Peinture  
Ravalement  
Papiers Peints  
Revêtements de Sols  
Isolation par l'extérieur

Tél. : 02.38.98.44.39  
Fax : 02.38.89.38.64

77, Rue Gambetta  
45120 CHALETTE-SUR-LOING

Christophe KUFIT

Port. 06 07 17 12 69



## IL FAIT BON VIVRE A SIGLOY...

Nous vous rappelons, que, pour le bien-vivre de tous, il serait souhaitable de respecter la réglementation sur les bruits de voisinage (arrêté préfectoral du 10 décembre 1990).

“Les travaux de bricolage à l’aide d’appareils susceptibles de causer une gêne pour les voisins en raison de leur intensité sonore, tels que : tondeuses à gazon, tronçonneuses, perceuses, scies mécaniques, moteurs, ne peuvent être effectués que :

- Les jours ouvrables de 8h30 à 12h et de 14h30 à 19h30
- Les samedis de 9h à 12h et de 15h à 19h
- Les dimanches et jours fériés de 10h à 12h

Nous vous rappelons que les aboiements et la divagation des chiens, non visés par cet arrêté sont souvent une gêne et un danger pour autrui.

Un artisan au service du particulier

**CHRISTIAN FOURNIER**  
Maître Artisan

Double vitrage

Peinture - Ravalement

Démoussage et peinture de toiture

21 chemin de l'Oeuf - 45510 TIGY - Tél. 02 38 58 03 96



**BOUDARD SAS**

CHATEAUNEUF SUR LOIRE

Le Magasin :

100, Grande Rue  
45110 Châteauneuf/Loire  
Tél. **02 38 58 36 84**

Electroménager  
Articles culinaires - Cadeaux

Bureau & Atelier :

110, Rue de la Cigale  
45110 Châteauneuf/Loire  
Tél. **02 38 58 41 31**  
Métallerie - Clôtures - Fermetures - Vitrierie - Négoce  
Remplacement de casse - Electricité générale

*Auberge de Sigloy*



Restaurant - Traiteur  
Bar Tabac

Martine et Benoît  
**MANDREUX**

Route de Chateauneuf 45110 SIGLOY  
**TEL 02.38.58.62.39**

**Proverbe :** *L'ambition est comme un torrent et ne regarde pas derrière soi. (Ben Jonson)*

## LISTE DES COMMERCANTS, ARTISANS ET ENTREPRISES SUR SIGLOY

### COMMERCANTS :

● Mr et Mme Benoît  
MANDREUX

AUBERGE DE SIGLOY

11, route de Châteauneuf

45110 SIGLOY

Tél. : 02.38.58.62.39

● M. WARIN  
et Melle POMMIER

LA FOURNEE DE SIGLOY

Boulangerie-pâtisserie

18, route de Guilly

45110 SIGLOY

Tél. : 02.38.58.50.29

● Mr Philippe CIMETIERE  
VENTE DE FRUITS ET LÉGUMES  
138, route d'Ouvrouër-les-Champs  
45110 SIGLOY

### ARTISANS :

● Mr Juan José HERNANDEZ

Plaquiste-plâtrier-maçon

32, route de Neuvy

45110 SIGLOY

Tél. : 02.38.58.18.40

● Mr Jean-Paul PICARD / JPP SERVICE

Electricien-chauffagiste-climatiseur

105, route de Neuvy

45110 SIGLOY

Tél. : 02.38.46.23.93

● Mr Didier COLICHET

Electricien - Climatiseur

36, route de Neuvy

45110 SIGLOY

Tél. : 02.38.57.29.92

● Mr Francisco NUNES

Maçon

6 bis, rue de la Petite Pocelle

45110 SIGLOY

Tél. : 02.38.57.33.12

● Mr Olivier SATABIN

L'Oliv Taxi

4, route de Châteauneuf

45110 SIGLOY

Tél. : 02.38.57.27.02

### ENTREPRISES :

● IMO 45

Conseil et montage immobilier

89, route de la Levée

45110 SIGLOY

● USI 3000

Travaux d'usinage

103, route de Marmain

45110 SIGLOY

Tél. : 02.38.59.72.48

● SA CORNET ETS

Négoce machines agricoles

149, route du Verger

45110 SIGLOY

Tél. : 02.38.58.42.92

***Proverbe : La terre nous fait attendre ses présents à chaque saison,  
mais on reçoit à chaque instant les fruits de l'amitié.***

# ETAT CIVIL

## NAISSANCES :

En 2007, nous avons eu la joie d'accueillir :

● VAN OVERBEKE Sébastien Louis-Benoît Cornélius	20 Janvier	2007
● DUFOUR Emma Marie	16 Février	2007
● BOULLAND Mathys Jean-Louis Gérard	22 Mars	2007
● LORTHIOIR Tess Lilou Patricia	10 Mai	2007
● CHATELAIN Mathieu Georges Sylvain	18 Mai	2007
● EMY Eglantine	13 Juin	2007
● GUDIN Adam Robert Serge	26 Juin	2007
● RENEAUD Enzo Fabrice Daniel Alexandre	30 Juin	2007
● BONNEAU - - LAMOINE Maëlle	11 Juillet	2007
● LESPAGNOL Collyne Martine Michèle	19 Juillet	2007
● GOLUNSKI Julien Laurent Stéphane	28 Août	2007
● DUCHAUSSOY Emilie Bernadette	7 Octobre	2007
● FLEURY Wendy	2 Novembre	2007
● RIGAULT Cassandra Emma	7 Novembre	2007
● ULLIEL Lohan Régis Pierre	12 Novembre	2007
● WASIK Tonin Jean-Claude Jean-Hubert	24 Décembre	2007

## MARIAGES :

Ont convolé :

● BRACQUEMOND Julien Pierre René et BON Aude Jeanine Yvette	15 Septembre	2007
● RIGNAULT Olivier Philippe Bruno et MONNOT Adélaïde Céline Sandrine	15 Septembre	2007
● LECLUZE Bertrand Christian René et DELPUECH Marie-Laure Isabelle	29 Septembre	2007

## DECES

Nous ont quittés :

● SOLIRENNE Maurice	11 Janvier	2007
● DUMORT Denise, veuve CASTELAIN	11 Avril	2007
● BALLE Paulette	20 Avril	2007
● GUIOMAR DE ASCENCAO Maria, épouse AUGUSTO DE ASCENCAO	17 Juin	2007
● CABEZAS Isabelle, épouse ANDRIEU	26 Juin	2007
● GARNIER Jean Marc	27 Novembre	2007

**EXTRAIT D'ACTE OU DE COPIE D'ACTE DE NAISSANCE OU DE MARIAGE** : il est délivré par la mairie où a été enregistré l'acte.

Si la naissance ou le mariage a eu lieu à l'étranger, adressez-vous :

au Ministère des Affaires Etrangères

Service Central de l'Etat Civil

11, rue de la Maison Blanche - 44941 Nantes Cedex 09

ou Minitel 3615 FRANCEMONDE

**EXTRAIT D'ACTE OU DE COPIE D'ACTE DE DECES** : il est délivré par la mairie du lieu du décès ou celle du domicile.



## LE SYNDICAT INTERCOMMUNAL D'ADDUCTION EN EAU POTABLE

SIGLOY - OUVROUËR LES CHAMPS

En 1962, les habitants de Sigloy et d'Ouvrouër-les-Champs ont décidé de créer un syndicat ayant pour but la distribution d'eau potable aux habitants de leurs communes respectives. La participation a été fixée à 48% pour Sigloy et 52% pour Ouvrouër-les-Champs.

Un règlement a été instauré. Les travaux ont été effectués sous la direction des services du «Génie Rural». Le service a été effectif en 1966.

Les communes ont continué à gérer leurs installations avec rigueur : château d'eau - matériel - réseau, etc... Nous pouvons considérer cet état de choses avec satisfaction puisqu'il a pu être maintenu un prix de l'eau tout à fait satisfaisant.

### Un rappel en quelques chiffres de la consommation d'eau de ces dernières années :

● Rôle d'eau 2000/2001	70 266 m <sup>3</sup>
● Rôle d'eau 2001/2002	70 213 m <sup>3</sup>
● Rôle d'eau 2002/2003	82 188 m <sup>3</sup>
● Rôle d'eau 2003/2004	80 265 m <sup>3</sup>
● Rôle d'eau 2004/2005 (sur 9 mois)	62 595 m <sup>3</sup>
● Rôle d'eau 2005/2006	86 147 m <sup>3</sup>
● Rôle d'eau 2006/2007	86 751 m <sup>3</sup>

### Le prix de l'eau et de l'abonnement de compteurs ont augmenté au 1<sup>er</sup> avril 2007, ce qui donne :

Consommation :

- 0,65 € H.T. le m<sup>3</sup> jusqu'à 120 m<sup>3</sup>/an
- 0,35 € H.T. le m<sup>3</sup> de 120 m<sup>3</sup> à 300 m<sup>3</sup>/an
- 0,25 € H.T. le m<sup>3</sup> au delà de 300 m<sup>3</sup>/an

Abonnement de compteurs :

- 13,25 € H.T. / an pour un compteur de 15 mm
- 17,15 € H.T. / an pour un compteur de 20 mm
- 28,05 € H.T. / an pour un compteur de 30 mm
- 50,00 € H.T. / an pour un compteur de 40 mm
- 77,80 € H.T. / an pour un compteur de 60 mm
- 160,00 € H.T. / an pour un compteur de 100 mm

Au prix de l'eau et de l'abonnement s'ajoute la T.V.A. à 5,5%.

Et à compter du 1<sup>er</sup> janvier 2008, s'y ajoutera une redevance pour pollution d'origine domestique, instituée par l'Agence de l'Eau Loire-Bretagne, de 0,042 € /m<sup>3</sup> d'eau facturé.

Au niveau du fonctionnement, nous demandons à tous les abonnés de bien vouloir dégager et nettoyer leur citerne, et d'être attentifs à faciliter la tâche du fontainier, Monsieur Jean-Luc DEDYKERE. Nous vous en remercions.

Le relevé des compteurs d'eau s'effectue au mois de Mars. Nous vous en informons par voie de presse et en affichage dans les Mairies de Sigloy et d'Ouvrouër-les-Champs.

Le rapport annuel concernant le prix et la qualité de l'eau du service d'eau est affiché dans les deux Mairies et consultable.

**SAAL BOUHOURS**

- Chauffage
- Plomberie
- Electricité
- Climatisation
- Couverture

*A votre service pour votre confort intérieur...*

66, rue du Clos Renard - ZI Saint-Barthélémy - 45110 Châteauneuf sur Loire  
Tél. 02 38 58 44 76  
E-mail : bouhours@wanadoo.fr - Site : www.bouhours.fr

# LE SYNDICAT INTERCOMMUNAL D'ADDUCTION EN EAU POTABLE

SIGLOY - OUVROUËR LES CHAMPS

## Qualification de l'eau en fonction de la dureté :

● **dureté** : valeur moyenne ou valeur minimale, moyenne et maximale en cas de variation significative. Pour permettre une bonne compréhension, un commentaire est apporté en fonction du titre hydrotimétrique (TH), par référence à la qualification figurant dans le tableau ci-après :

Dureté en degré français	Qualité de l'eau
TH < 10	eau très peu calcaire
10 < TH < 20	eau peu calcaire
20 < TH < 30	eau calcaire
TH > 30	eau très calcaire

Le calcul de la dureté de l'eau s'obtient en additionnant les valeurs obtenues, lors d'une analyse d'eau potable, en calcium (résultat en mg/L divisé par 4) et en magnésium (résultat en mg/L divisé par 2,43). A titre d'exemple, l'analyse d'eau effectuée le 15 mars 2007 au captage (château d'eau) a donné les résultats suivants :

• Calcium : 46,5 mg/L      • Magnésium : 3,83 mg/L

Le calcul est donc le suivant :  $(46,5 : 4) + (3,83 : 2,43) = 10,05$

L'eau est donc peu calcaire.

## Informations importantes :

L'arrêté préfectoral portant déclaration d'utilité publique des périmètres de protection du forage de «La Jonchère» situé sur la commune de Sigloy et alimentant les deux communes a été délivré le 6 octobre 2003.

Pour tous contacts, téléphonez en Mairie de Sigloy au 02.38.58.42.81 ou à Monsieur André LEFAUCHEUX au 02.38.58.51.58

La composition du bureau du Comité Syndical est le suivant :

- |                             |   |
|-----------------------------|---|
| ● <b>Président</b>          | M. André LEFAUCHEUX   |
| ● <b>Vice-Président</b>     | M. Jean-Claude FARDEAU  |
| ● <b>Membres titulaires</b> | Mme Colette DUIJVESTIJN<br>M. Dominique COLLET<br>Mme Elisabeth GRANDJEAN |
| ● <b>Membres suppléants</b> | Mme Fabienne THION<br>Mme Laure GARBIN<br>M. Xavier MARCOLIN              |

*Le Comité Syndical, son président, la secrétaire  
et le fontainier vous souhaitent une bonne année 2008*

## COMMUNAUTE DE COMMUNES "VALSOL"

La communauté de communes VALSOL (Ouvrouër les Champs, Sandillon, Sigloy, Vannes sur Cosson, Vienne en Val) vous a distribué dans l'année une lettre d'information détaillant les actions entreprises depuis sa création ainsi que le budget 2007.

La CC VALSOL a opté pour une fiscalité additionnelle, les taux d'imposition pour 2007 sont restés identiques à ceux de 2006.

L'opération de «Diagnostic des systèmes d'assainissement non collectif» sur le territoire de la Communauté de Communes VALSOL a été lancée en septembre 2006. Les contrôles ont eu lieu sur la commune du 3 au 16 janvier 2007 et du 29 janvier au 9 février 2007. Le but de cette étude a été de réaliser la première vérification de bon fonctionnement (conformément aux modalités énoncées dans l'Arrêté du 6 mai 1996) des ouvrages existants afin d'aboutir à un état des lieux initial du fonctionnement des dispositifs et de conclure sur la nécessité d'engager une réhabilitation.

Les compte rendu de visite vous sont parvenus en fin d'année avec l'avis du Service d'Assainissement de la CC VALSOL ; les personnes ayant besoin de conseil avant d'engager des travaux de réhabilitation peuvent s'adresser à la CC VALSOL qui les orientera vers le cabinet ESEA. Ce dernier vous conseillera sur les choix possibles d'assainissement en fonction de votre installation. Ce service sera facturé. Pour tout renseignement s'adresser au secrétariat de la CC VALSOL à Sandillon  
Tél. 02 38 69 79 97

*Je vous souhaite au nom de la Communauté de Communes VALSOL une bonne année 2008.*

Elisabeth Grandjean

(Commission communication Communauté de Communes VALSOL)

**ARMURERIE BILLAULT**



ARMURERIE  
REPARATION

VETEMENTS

CYCLES  
REPARATIONS

COUPELLERIE

CLES MINUTES

TAMPONS

AFFUTAGES  
CISEAUX

COUTEAUX

68, Grande Rue  
45110 Chateauneuf sur Loire  
Tel 02 38 58 61 65

**ASSAINISSEMENT**  
Débouchage, Curage canalisations,  
Vidange toutes fosses,  
Inspection télévisée de réseaux d'égouts,  
Tests d'étanchéité de canalisations,  
Tests de compactage de sols,  
Hydrogommage (enlèvement de graffitis, nettoyage tous supports),  
Nettoyage, désinfection vide-ordures,  
Dératisation, Désinsectisation, Désinfection.



**MAINTENANCE INDUSTRIELLE**  
Collecte de déchets liquides,  
Maintenance nucléaire,  
Nettoyage très haute pression,  
Nettoyage toutes cuves.

*A votre service 24h/24 · 7 jours/7*

Rue des Carmes - 45650 ST JEAN LE BLANC  
Tél. 02 38 56 37 44 - Fax 02 38 51 07 79  
Dépôt : Gien - Tél. 02 38 35 01 49



## REGROUPEMENT PEDAGOGIQUE

GUILLY - SIGLOY

Ce sont **157 élèves** qui sont accueillis cette année scolaire 2007-2008

### A SIGLOY : 81 élèves

- 29 élèves (16 PS, 13 MS) avec Marie-Agnès GARNIER, Directrice
- 29 élèves (10 MS, 19 GS) avec Geneviève JOUX
- 24 élèves (24 CP) avec Sylvie NOURISSON

### A GUILLY : 76 élèves

- 22 élèves (22 CE1) avec Armelle LEFAUCHEUX, Directrice
- 28 élèves (8 CE2, 20 CM1) avec Laurent VATAN
- 26 élèves (10 CE2, 16 CM2) avec Laurence THIRIOUX

Inscriptions pour 2008-2009 : du 10 au 28 mars.  
(prendre rendez-vous par téléphone)

## QUELQUES EVENEMENTS DE L'ANNEE SCOLAIRE 2006/2007

### La Semaine de la sécurité routière



Tout d'abord, mardi 17 octobre, tous les élèves de l'école de Guilly ont rendu visite à leurs camarades de Sigloy : les CP-CE1, sont venus à pied, les CE2, CM1, CM2 à vélo, tout ce petit monde ayant révisé et respectant à la lettre les consignes de sécurité ; les élèves de Sigloy avaient préparé des gâteaux pour les accueillir.

Puis, le vendredi 20 octobre, ce fut au tour des élèves de Sigloy de circuler à pied dans le village, pour y repérer panneaux, passages piétons, endroits dangereux, par petits groupes ; pendant ce temps, les parents encadraient les autres groupes sur un parcours tricycle-vélo, au bricolage d'une voiture, au visionnage d'épisodes « MAX dans la rue ».

### Une visite à la ferme

La classe des PS s'est rendue à la ferme pédagogique « Saute-Moutons » pour une visite aux animaux. Donner à manger aux moutons, aux poules et aux coqs du poulailler, caresser le museau d'un agneau ou d'un lapin, autant d'expériences enrichissantes qui marquent et favorisent les apprentissages.

De retour en classe, on trie les photos et on explique ce qui a marqué...



### Au théâtre d'Orléans

Tous les élèves du CP au CM2 se sont rendus à Orléans pour assister à « Bossa Fataka » : un spectacle de danse mêlant 6 à 7 artistes sur scène et animations vidéo, pour des scènes de la vie animale (naissances, déplacements...).

Un spectacle étonnant, vivant, très apprécié !

### L'arbre, la forêt, la bio-diversité

De nouveau, les CP ont rejoint les classes de Guilly pour une journée à l'Arboretum. 5 animateurs, pas moins, pour les 5 niveaux de classe, et des ateliers choisis auparavant : reconnaissance des différentes essences d'arbres ; croissance, photosynthèse et reproduction des végétaux ; les animaux qui vivent dans et autour de l'arbre des feuilles aux racines, en passant par l'écorce : oiseaux, insectes...

Des découvertes passionnantes !

# REGROUPEMENT PEDAGOGIQUE

GUILLY - SIGLOY

## Horaires de l'École de Sigloy

**Matin** : accueil de 8h55 à 9h05  
sortie à 12h05

**Après-midi** : accueil de 12h55 à 13h05  
sortie à 16h05

## Horaires de l'École de Guilly

**Matin** : accueil de 8h40 à 8h50  
sortie à 11h50

**Après-midi** : accueil de 13h05 à 13h15  
sortie à 16h15

## Pour nous joindre :

École de Sigloy : 02 38 58 61 90  
(classes PS-MS et MS-GS)  
02 38 58 37 46 (classe CP)

École de Guilly : 02 38 58 14 84

Secrétariat S.I.S (cantine) : 02 38 57 25 95  
(M-C RIBOT)

## Un service de car assure le transport des élèves :

⇒ **qui résident à Guilly, pour l'école de Sigloy** :  
départ à 8h45 / retour à 16h15  
le samedi midi, retour à 12h10  
(devant l'école de Guilly)

⇒ **qui résident à Sigloy, pour l'école de Guilly** :  
départ à 8h35 / retour à 16h25  
le samedi midi, retour à 12h  
(sur la place de la salle des fêtes)

## VACANCES SCOLAIRES

### **Toussaint :**

du samedi 27 octobre  
au jeudi matin 8 novembre

### **Noël :**

du samedi midi 22 décembre  
au lundi matin 7 janvier

### **Hiver :**

du samedi midi 9 février  
au lundi matin 25 février

### **Printemps :**

du samedi midi 5 avril  
au lundi matin 21 avril

**début des vacances d'été :**  
jeudi 3 juillet



## Les Représentants des Parents d'élèves au Conseil d'école : en 2007/2008

### **Titulaires :**

Laurent BONNET  
Eudes FRICHE  
Isabelle GERARD  
Corinne NEVEU  
Lydie ROMAIN  
Catherine VASSENEIX

### **Suppléants :**

Marcel AUDAM  
Nathalie BESSERON  
Sandrine DARVEY  
Déborah SANCHEZ

**W-E de Pentecôte** : les cours du Vendredi 9 mai seront **reportés** au Mercredi 7 mai, libérant ainsi du jeudi 8 au lundi 12 mai inclus

## SAMEDIS «LIBERES»

**Ces dates sont fixées par l'Inspecteur d'Académie.**

15 septembre, 6 octobre, 27 octobre, 24 novembre, 22 décembre,  
26 janvier, 9 février, 8 mars, 22 mars, 10 mai, 31 mai, 14 juin



## EVOLUTION DES TAUX DE REFUS DE TRI SUR LE TERRITOIRE DU SICTOM DE JANVIER A DECEMBRE 2007

Définition des refus de tri : Les refus de tri sont les déchets déposés par les usagers dans les conteneurs de collecte sélective mais qui ne peuvent actuellement pas être recyclés. Il s'agit des films plastiques, du polystyrène, des barquettes et pots plastique pour la collecte des emballages et des revues emballées, du papier cadeau pour la collecte sélective du papier.

Comment fonctionne le centre de tri ? : Le centre de tri de Lorris accueille les déchets issus des conteneurs de tri sélectifs papier et emballages **des 61 communes du SICTOM**. Les déchets collectés sont déchargés sur une plateforme au centre de tri. Ils sont ensuite repris et triés manuellement par des agents de tri sur un tapis roulant.

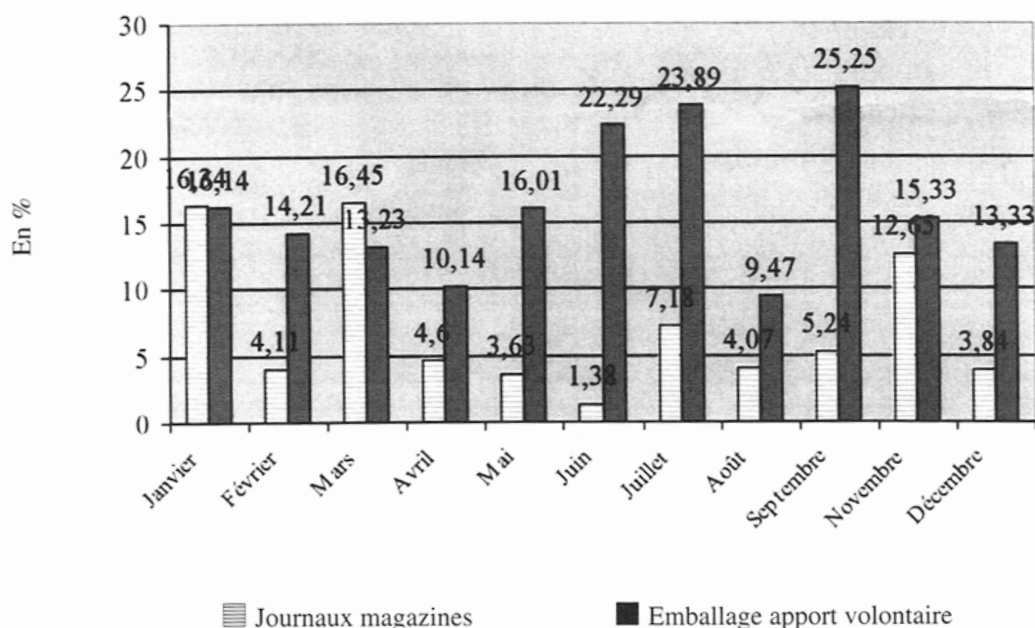
Ces agents sont chargés de trier les déchets recyclables par matière : aluminium, carton, brique alimentaire, flaconnage transparent de couleur, flaconnage transparent clair, flaconnage opaque. L'acier est récupéré par un aimant. Les déchets ainsi triés sont compactés puis envoyés dans des usines de recyclages adaptées.

Les déchets non recyclables doivent être réexpédiés au centre d'enfouissement de Saint Aignan des Gués.

Le taux de refus ? : Un "contrôle" est effectué une fois par mois par un agent du SICTOM lors d'une "caractérisation". Cette caractérisation consiste à prélever un échantillon dans une cargaison et à le trier manuellement. L'agent du SICTOM détermine alors la part des différentes matières et en particulier la quantité de "non recyclable ou refus". On détermine alors un taux de refus en %.

Le taux de refus déterminé sera appliqué à l'ensemble du tonnage du mois. Un taux de refus important à une incidence financière lourde. Il influe sur le niveau de soutien versé par EcoEmballages, la facturation du tri par le centre de Tri, la recette liée au rachat de matière recyclable.

**Evolution des taux de refus du SICTOM**



Avec le Conseil général du Loiret,  
**voyagez à la  
demande**



Pour vous rendre à :

## **CHATEAUNEUF-SUR-LOIRE**

C'est désormais possible pour  
seulement 2 euros

**Tél. 02 38 54 2000**

### ***Jours et horaires de fonctionnement :***

- **Le lundi** : Arrivée à 10 h 00  
Départ à 12 h 00
- **Le Vendredi** : Arrivée à 10 h 00  
Départ à 12 h 00

*Pensez à réserver au plus tard  
la veille avant midi !*

*Ulys, le réseau du  
Conseil Général*



Avec le Conseil général du Loiret,  
**voyagez à la  
demande**



Pour vous rendre à :

## **JARGEAU**

C'est désormais possible pour  
seulement 2 euros

**Tél. 02 38 54 2000**

### ***Jours et horaires de fonctionnement :***

- **Le Mercredi** : Arrivée à 15 h 00  
Départ à 17 h 30
- **Le Samedi** : Arrivée à 10 h 30  
Départ à 13 h 00

*Pensez à réserver au plus tard  
la veille avant midi !*

*Ulys, le réseau du  
Conseil Général*



*Le Verger  
de la Jonchère*

### **VENTE**

**POMMES, POIRES, CERISES**

***NOUVEAUTE***  
**APERITIF WIL POM**

Ouvert :

Mercredi, jeudi et vendredi de 14h à 18h  
Samedi de 9h à 12h et de 14h à 18h

138, route d'Ouvrouer - 45110 SIGLOY  
(près du Château d'eau)

Tél./Fax **02 38 58 45 45**

Portable **06 85 32 57 18**

philippe.cimetiere@wanadoo.fr

<http://lajonchere.free.fr>

*Jardinerie de la Loire*

- *Plantes à Massifs*
- *Pépinières*
- *Motoculture*
- *Aliments Bétail*

96, Grande Rue - 45110 Châteauneuf/Loire  
(Face à la Halle)

Tél. **02 38 58 52 66**

## ASSOCIATION "PASSEURS DE LOIRE"



### PASSEURS DE LOIRE SARL

15 rue Saint Nicolas - 45110 CHATEAUNEUF SUR LOIRE  
N° SIRET : 497 950 139 00012

L'année 2007 a marqué la professionnalisation de notre activité qui est passée du statut d'association au statut d'entreprise ( SARL).

Nous avons atteint nos objectifs en ce qui concerne la fréquentation, près de 3000 personnes sont venues à Sigloy pour découvrir la Loire sur nos bateaux traditionnels.



Nous continuons en 2008 notre développement avec la création à Guilly d'une plateforme pour l'entretien et la construction de bateaux.

Une nouvelle embarcation de 15 m et d'une capacité de 24 passagers va venir grossir notre flottille, ce qui portera à 48 notre capacité d'accueil sur le site.



## ASSOCIATION "PASSEURS DE LOIRE"

Un livre avec de nombreuses photos sur nos bateaux, la Loire, et notre activité est désormais disponible sur quelques points de vente à Chateauneuf.

Nous ferons une brève apparition dans l'émission des racines et des ailes au cours du mois de janvier, l'équipe de tournage nous ayant accompagné une journée au mois de septembre lors de la descente de nos bateaux de Sigloy à Orléans pour le festival de Loire 2007.

Les promenades recommenceront dès avril avec un bateau supplémentaire et l'embauche d'un pilote pour la belle saison.

Nous souhaitons à tous les habitants de Sigloy une bonne et heureuse année 2008 et remercions encore toutes les personnes qui ont pu nous aider au cours de ces deux dernières années.

« Les Passeurs de Loire »



*Président :* Jean Philippe Vanlauwe

*Secrétaire :* Deschamps Christelle

*Trésorier :* Laurent Dufresne

*Salarié :* Bruno Gabris

[passeursdeloire@yahoo.fr](mailto:passeursdeloire@yahoo.fr)

**06 74 54 36 61**

1

2

3

4

5

6

A

## RUES DE LA COMMUNE

- G4 Caillou (Impasse du)
- F3 Cholette (Impasse de la)
- D2 Château d'eau (Route du)
- A4-D4 Châteauneuf (Route de)
- C4-C5 Chênat (Route de la)
- E4 Clos Verger (Route du)
- E3-E4 Guillaumelles (Route des)
- E4-G7 Guilly (Route de)
- C2-F6 Levée (Route de la)
- D4-D5 Malakoff (Impasse de)
- F2-F3 Malvandière (Route de la)
- D2-E4 Marmain (Route de)
- F4 Neuvy (Route de)
- F3 Noue (Impasse de la)
- E1-E3 Ouvroüer (Route d')
- E3-E4 Pavillon (Route du)
- F3-F4 Sentes (Route des)
- F5 Tire Peine (Impasse de)
- F3-F4 Tigy (Route de)
- C2 Vallées (Route des)
- B4-D3 Varennes (Route des)
- F3-E4 Verger (Route du)

B

C

D

E

F

G

CHÂTEAUNEUF-  
SUR-LOIRECHÂTEAUNEUF-  
SUR-LOIRE

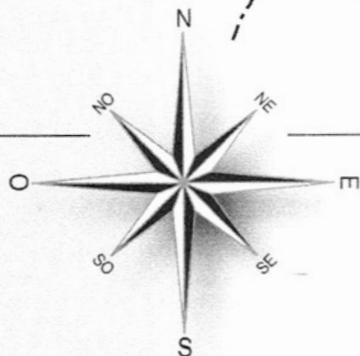
JARGEAU

OUVROÛER-  
LES-CHAMPS

TIGY

NEUVY-EN-SULLIAS

NEUVY-EN-SULLIAS



1

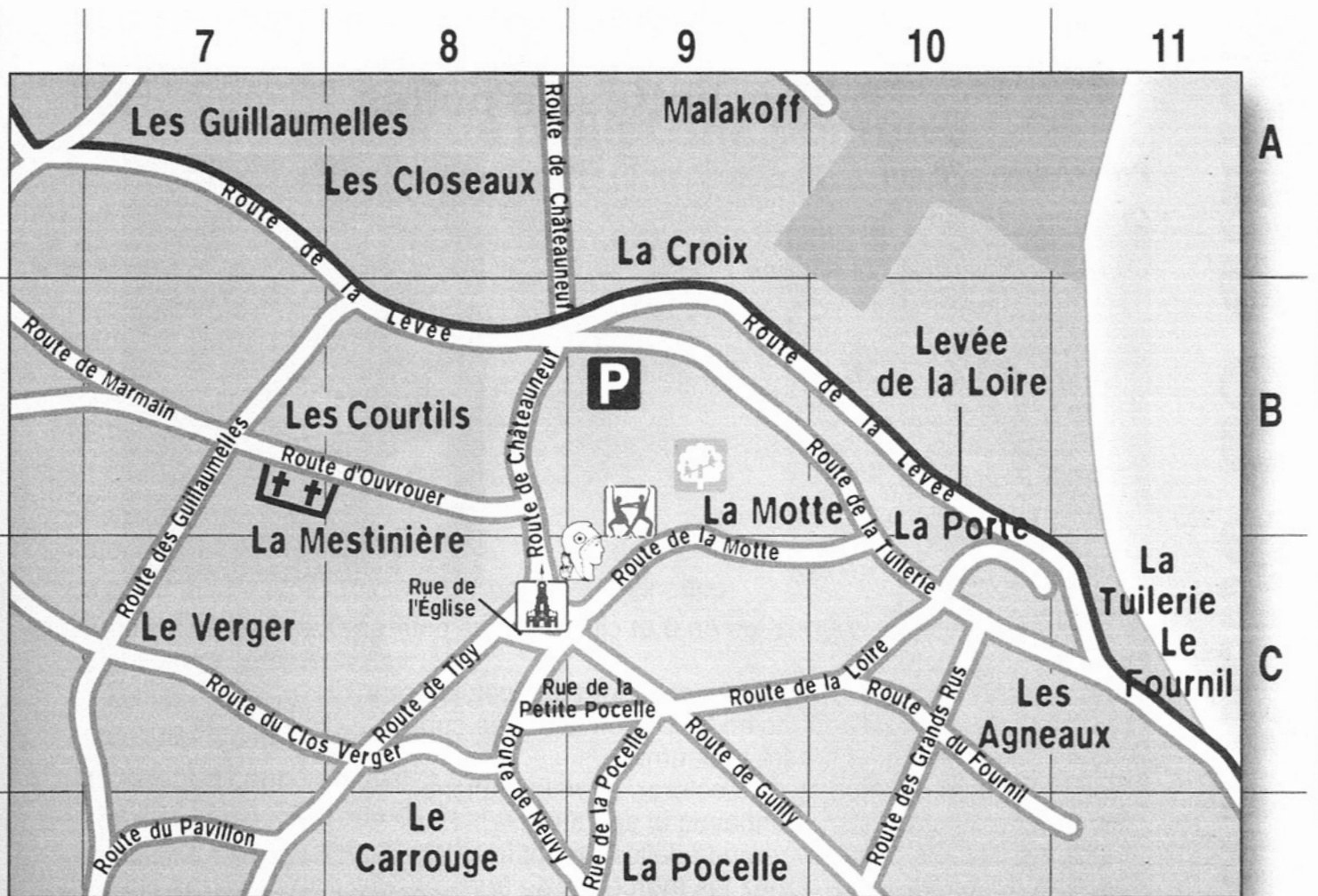
2

3

4

5

6



### LÉGENDE



### LIEUX DITS COMMUNAUX

- E5 Agneaux (Les)
- F6 Brèche (La)
- D3 Canardière (La)
- E4 Carrouge (Le)
- D3 Champfort (Le)
- G4 Charretée (La)
- C3-C4 Château Frileux (Le)
- F4 Chaussy (La)
- C5 Chênat (La)
- D4 Closeaux (Les)
- F2 Cornebœuf
- E4 Courtils (Les)
- D4 Croix (La)
- E5 Fournil (Le)
- C3-D3 Grand Chemin (Le)
- F3-F4 Grosse (La)
- D4 Guillaumelles (Les)
- C5-D5 Joncs (Les)
- D2-D3 Maison Neuve
- D4-D5 Malakoff

### LIEUX DITS COMMUNAUX (suite)

- B4 Maltournée (La)
- F3 Malvandière (La)
- E4 Mestinière (La)
- E4-E5 Motte (La)
- E3 Moulin (Le)
- E3 Pavillon (Le)
- F3-G3 Petit Pont de Bois
- E3 Petit Verger (Le)
- E3 Plaine (La)
- E4-E5 Pocelle (La)
- E5 Porte (La)
- F4-F5 Prateaux (Les)
- C4-C5 Terres du Bich (Les)
- F5 Tire Peine
- E5 Tuilerie (La)
- C2 Vallées (Les)
- F5 Vassy (Le)
- E4 Verger (Le)

### RUES DU CENTRE

- A8-C8 Châteauneuf (Route de)
- C7-C8 Clos Verger (Route du)
- C8 Église (Rue de l')
- C10-D11 Fournil (Route du)
- C10-D10 Grands Rus (Route des)
- C9-D10 Guilly (Route de)
- A7-C11 Levee (Route de la)
- C9-C10 Loire (Route de la)
- B6-B7 Marmain (Route de)
- C9 Motte (Route de la)
- C8-D8 Neuvy (Route de)
- B7-B8 Ouvrouer (Route d')
- C8-C9 Petite Pocelle (Rue de la)
- C9-D9 Pocelle (Rue de la)
- C8-D7 Tigy (Route de)
- B9-C10 Tuilerie (Route de la)

### LIEUX DITS DU CENTRE

- C10-C11 Agneaux (Les)
- D8 Carrouge (Le)
- A8 Closeaux (Les)
- B7-B8 Courtils (Les)
- A9 Croix (La)
- C11 Fournil (Le)
- A7-A8 Guillaumelles (Les)
- A9 Malakoff
- C7-C8 Mestinière (La)
- B9 Motte (La)
- D9 Pocelle (La)
- B10 Porte (La)
- C11 Tuilerie (La)
- C7 Verger (Le)

MESNIL

LA LOIRE

SULLY-SUR-LOIRE





## Brochettes de poires

**Préparation : 30 mn**

**Cuisson : 10 mn**

**Ingrédients pour 4 personnes :**

- 4 poires
- 1/2 ananas
- 4 étoiles de badiane
- 50 gr de miel
- 2 cl de pastis
- 100 gr de sucre
- 50 gr de beurre
- 1 citron
- 4 brochettes



- Epluchez les poires, coupez-les en 6 et citronnez-les pour garder leurs belles couleurs nacrées.
- Epluchez et coupez le 1/2 ananas en 2 puis enlevez le cœur.
- Recoupez les parts d'ananas en 3 pour en faire des cubes.
- Dans une poêle, faites fondre le beurre.
- Mettez les morceaux de fruits à colorer, avec la badiane.
- Saupoudrez-les régulièrement avec le sucre.
- Versez ensuite le pastis et remuez délicatement le tout.
- Sur chaque brochette, alternez les morceaux de fruits.
- Pendant ce temps, faites fondre le miel avec un peu de jus de citron.
- Arrosez les brochettes de miel, avant de servir.

## Coupes acidulées de pommes au crabe

**Préparation : 20 mn**

**Cuisson : pas de cuisson**

**Ingrédients pour 4 personnes :**

- 2 pommes Granny Smith
- 200 gr de crabe émietté
- 1 pamplemousse rose
- 12 queues de crevettes roses
- 1/2 concombre
- 3 cuillères à soupe de mayonnaise
- sel, poivre



- Coupez les pommes en quatre, ôtez le cœur et détaillez les quartiers en fins bâtonnets.
- Coupez le concombre en deux, ôtez les graines et détaillez-le également en bâtonnets.
- Coupez le pamplemousse en quartiers, puis coupez-les en deux.
- Récupérez un tiers des quartiers que vous écraserez dans une passoire afin d'en extraire le jus.
- Versez ce jus dans un bol et mélangez-le avec la mayonnaise.
- Versez dans un saladier les bâtonnets de pommes et de concombre, les morceaux de pamplemousse restants, le crabe émietté et les queues de crevettes.
- Arrosez de sauce, poivrez et mélangez.
- Présentez dans des coupes et servez frais.





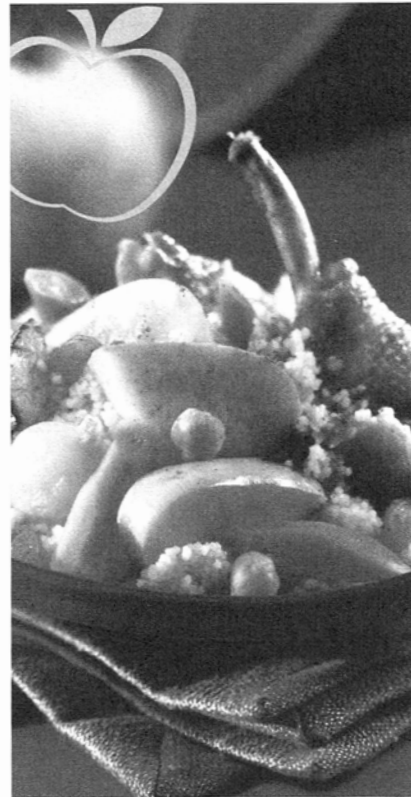
# Couscous de poulet aux pommes

**Préparation : 20 min**

**Cuisson : 1 h 15 min**

**Ingrédients pour 4 personnes :**

- 8 ailerons de poulet
- 2 blancs de poulet
- 1 bel oignon
- 2 courgettes
- 3 carottes
- 3 pommes de type Golden ou Reine des Reinettes (pour la tenue à la cuisson)
- 1 cuillère à café de curcuma
- 1 cuillère à soupe de concentré de tomates
- 2 cuillère à café de ras al-hanout
- 1 cuillère à soupe de raisins secs
- 1 cuillère à soupe d'eau de fleur d'oranger
- 2 cuillère à soupe d'huile d'olive
- 1 petite boîte de pois chiches, sel, poivre



- Pelez et émincez l'oignon
- Pelez les carottes et coupez-les en tronçons de 2 cm
- Lavez les courgettes et coupez-les en rondelles
- Coupez les pommes en huit et ôtez la partie du cœur
- Mettez les raisins à tremper dans l'eau de fleur d'oranger
- Coupez et supprimez l'extrémité des ailerons de poulet et taillez les blancs en gros cubes
- Mettez une cocotte à chauffer avec l'huile d'olive puis faites revenir la viande et les oignons
- Saupoudrez avec les épices, ajoutez le concentré de tomate, salez, poivez et mélangez
- Couvrez la viande d'eau, portez à ébullition, couvrez et laissez cuire 45 min à feu moyen
- Ajoutez les carottes, les courgettes, les pommes, les raisins et les pois chiches
- Couvrez et laissez cuire à nouveau 30 min
- Faites cuire votre semoule en suivant les indications du paquet (méthode traditionnelle ou micro-ondes)
- Versez la semoule en couronne dans un plat et ajoutez la viande et les légumes au centre
- Servez la sauce à part

# COMITE FEMININ DU LOIRET : COFEL

Pour le dépistage du cancer du sein

Durant le mois d'octobre, le Comité Féminin du Loiret pour le dépistage du cancer du sein "COFEL" a mené une action sur tout le département afin d'inciter les femmes de 50 à 74 ans qui ne l'ont pas encore fait à répondre à l'invitation adressée par l'ADOC 45 à passer une mammographie.

***"Du rose plein les yeux"***

***Le Loiret s'illumine pour le dépistage du cancer du sein***

Le but est d'attirer l'attention du plus grand nombre sur la nécessité d'un diagnostic précoce, clé de la bataille pour vaincre ce cancer.

Notre commune a été partenaire de cette opération et s'est engagée pour cette grande cause de santé publique, en éclairant la fontaine en rose et en la décorant d'oiseaux roses, du 1<sup>er</sup> octobre au 31 octobre.

Sur le terrain, les membres du COFEL informent, lors de débats, les femmes sur le dépistage, de tout son intérêt. Seule capable de détecter la maladie, la mammographie (radiographie des seins) est un examen banal effectué par des professionnels. Dépister consiste à rechercher une maladie avant qu'elle ne provoque des symptômes. C'est un examen simple et rapide.

**Les femmes viennent d'obtenir un nouveau droit, il faut qu'elles s'en saisissent.**

## UNION FEDERALE DES CONSOMMATEURS QUE CHOISIR

UFC - QUE CHOISIR

*"Pour vous informer et vous défendre"*

***Les 2<sup>ème</sup> et 4<sup>ème</sup> Mercredis du mois***

***Sur rendez-vous au***

18, rue de l'Echo (centre social) 45150 JARGEAU

**Téléphone : 02 38 53 53 00**



**Ligérienne granulats**

**SABLES et GRAVIERS ALLUVIONNAIRES  
MATERIAUX CALCAIRES**

JARGEAU - Les Boires de la Mothe - Tél. 02 38 59 85 09 - Fax 02 38 59 74 14  
E-mail : ligerienne.jargeau@wanadoo.fr

ARDON - La Guérinière - Tél. 02 38 44 36 01 - Fax 02 38 46 52 33

**Exploitations :** Jargeau - Châteauneuf sur Loire - Neuvy en Sullias  
Ardon - Meug sur Loire

... Vente aux entreprises et particuliers ...

# LE SYNDICAT INTERCOMMUNAL D'INTERET SCOLAIRE

GUILLY - SIGLOY ANNÉE 2007/2008

**Siège Social** : Mairie de Sigloy

Tél. 02 38 57 25 95

**Président** : A. LEFAUCHEUX

**Membres** : N. BRAGUE, N. CHAMBOLLE, I. GERARD, I. TESSIER,  
P. CIMETIERE, M-A JAN, J. MARCOLIN

**Membres de droit** : Les Maires et les Directrices d'Ecole

**Secrétaire** : M.C. RIBOT

## **SUJETS ABORDES LORS DES REUNIONS**

20/02/2007 : compte administratif 2006  
préparation budget 2007  
projet de garderie périscolaire  
consultation d'entreprises pour la fourniture des repas de la cantine

03/04/2007 : budget primitif 2007  
projet garderie périscolaire  
demande pour un contrat d'apprentissage

23/05/2007 : point sur la garderie périscolaire  
point sur la consultation des entreprises pour la fourniture des repas

28/06/2007 : tarif garderie périscolaire  
tarif cantine

03/10/2007 : projet classe de découverte

## **DEPENSES DU SYNDICAT**

- Rémunération du personnel (9 personnes : ATSEM, surveillantes de cantine, femmes de ménage, secrétaire et animatrice de la garderie périscolaire)
- Gestion de la cantine
- Prise en charge à hauteur de 50% des classes de découverte
- Prise en charge des frais de fréquentation à la piscine
- Achats divers : matériel de motricité pour la maternelle, matériel informatique, dictionnaires

## **RECETTES DU SYNDICAT**

- Contribution des deux communes
- Participation des familles aux prix des repas et de la garderie périscolaire

## **CANTINE SCOLAIRE**

138 enfants y déjeunent. Les repas sont dorénavant fournis par la Société SOGERES

## **TARIF**

Maternelles : 2,55 euros                      Primaires : 2,63 euros  
Occasionnels : 3,05 euros                      Adultes : 3,77 euros

## **GARDERIE PERISCOLAIRE**

Elle fonctionne le matin de 7 h 30 à 9 h et le soir de 16 h à 19 h.

**Tarif** : 2,50 euros le matin par enfant  
3,50 euros le soir par enfant  
5,00 euros le matin et le soir par enfant

***Proverbe** : L'amour ôte l'esprit à ceux qui en ont et en donne à ceux qui n'en ont pas. (Diderot)*

**COLLEGE LA SOLOGNE**

DE TIGY

**2008 devrait être l'année de la réussite pour le collège «La Sologne»**

- Réussite scolaire des élèves leur permettant d'envisager une orientation pleine d'ambition pour leur avenir.
- Réussite des projets mis en place par l'équipe enseignante. Ces projets s'appuient sur la devise «une âme saine dans un corps sain», c'est ainsi que les élèves pourront :
  - Participer à des compétitions sportives (cross, course d'orientation, sports collectifs...);
  - Visiter le musée de la résistance de Lorris, Le Louvre, Versailles...
  - Devenir des apprentis archéologues au chantier de fouilles d'Argentomagus ;
  - Redécouvrir le Moyen Age au chantier de Guedelon ;
  - Marcher sur les traces de Molière à Paris ;
  - Chanter au Zenith avec William Scheller ;
  - Approfondir leur connaissance de la nature et de la géologie sur les bords de Loire ;
  - Aller au cinéma pour voir des films en version anglaise, allemande et espagnole ;
  - Se familiariser avec le monde de l'entreprise...
- Réussite de l'Education au travers du Comité à la Santé et à la citoyenneté :
  - 3 jours consacrés à la «Sécurité dans tous ses états» ;
  - Action de solidarité avec les restos du Cœur ;
  - Participation à la semaine du goût ;
  - Information sur les conduites addictives.
- La réussite de ces actions est rendue possible par un travail d'équipe : des enseignants, de la Vie Scolaire, de la Gestion et des Agents d'Entretien, de l'Equipe de Restauration, des Parents d'Elèves et des Partenaires Institutionnels.

T. NEYRET - Principal

**CHARTIER**  
Matériels Parcs et Jardins**Husqvarna**

Forêt &amp; Jardin

ZA de St Germain - 45510 VIENNE EN VAL  
Tél. 02 38 58 81 13 - Fax 02 38 58 88 19**SARL MENEAU GERIN**Entreprise de Terrassement  
Travaux Publics et Agricoles

- Pose Fosses Toutes Eaux  
(Nouvelles Normes)
- Chemin d'Accès - Raccordement Pavillon
- Livraison : Sable, Gravier, Calcaire, Terre végétale

16 bis, rue du Mothois - 45510 NEUVY-EN-SULLIAS  
Tél./Fax : 02 38 58 13 10 - Port. : 06 82 13 04 57

E-mail : sarlmeneaugerin@free.fr

RCS Orléans 433 301 504 - STRET 433 301 504 00018



## LES ASSOCIATIONS LOCALES

### AMICALE DES ANCIENS

Vice-Présidente :

**Mme Solange RAGU**

Adresse : 6, rue de la Pocelle

45110 SIGLOY

Tél. : 02.38.58.93.58

### COMPAGNIE DES ARCHERS DU VAL D'OR

Président :

**M. José HERNANDEZ**

Adresse : 28, rue des Catalpas

45550 St Denis de l'Hôtel

Tél. : 02.38.59.12.29

### SOCIETE DES FETES

Présidente :

**Mme Gabrielle PRIAN-THOMAS**

Adresse : 25, route de la Tuilerie

45110 SIGLOY

Tél. : 02.38.58.45.93

### SIGLOY ENTENTE TENNISTIQUE

Président :

**M. Jean-Luc GRANDJEAN**

Adresse : 41, route de Tigy

45110 SIGLOY

Tél. : 02.38.46.20.96

### SOCIETE DE CHASSE

Président :

**M. Denis LEFAUCHEUX**

Adresse : 7, route de la Levée

45110 SIGLOY

Tél. : 02.38.58.96.50

### GYM VOLONTAIRE

Présidente :

**Mme Stéphanie BARBEROUSSE**

Adresse : 31, rue des Genêts

45510 NEUVY-EN-SULLIAS

Tél. : 02.38.58.14.35

*Proverbe : Quand on est aimé on ne doute de rien. Quand on aime, on doute de tout. (Colette)*

## AMICALE DES ANCIENS

L'année débute par notre assemblée générale, Solange et Fernande nous font part des comptes toujours tenus avec rigueur dont le bilan est positif.

Puis nous passons au paiement des cotisations pour couvrir les frais de chaque goûter.

Ensuite nous nous installons pour les jeux (belotte, scrabble et autres jusqu'à 18 h environ) et au goûter nous partageons la galette des Rois.

### ACTIVITES

- ⇒ **10 janvier** : Galette des Rois
- ⇒ **7 mars** : Crêpes, beignets, roussettes préparés par les memres du club
- ⇒ **28 avril** : Repas préparé par Mr MIDON
- ⇒ **17 novembre** : Repas préparé par Mr MANDREUX
- ⇒ **19 décembre** : Bûche de Noël

### Composition du bureau :

Vice-Présidentes : Solange RAGU / Bernadette SENÉE

Trésorière : Fernande COUTANT

Secrétaire : Geneviève LEFAUCHEUX

Membres du Conseil d'Administration :

Huguette ASSELIN

Gisèle GRANDJEAN

Huguette BOURSIN

Henri GRANDJEAN

*Vous qui êtes en retraite, venez nous rejoindre, vous serez les bienvenus.*

*Bonne année et bonne santé à tous pour 2008*

Proverbe : *Le cœur a ses raisons que la raison ne connaît point. (Pascal)*

# COMPAGNIE DES ARCHERS DU VAL D'OR

SIGLOY



## COMPAGNIE DES ARCHERS DU VAL D'OR

Siège social : 28, rue des Catalpas - 45550 Saint Denis de l'Hôtel

José HERNANDEZ - Président - 28, rue des Catalpas - 45550 Saint Denis de l'Hôtel

Tél. 02 38 59 12 29

E-mail : jose.hernandez15@wanadoo.fr

42 licenciés l'année dernière, 40 cette année, la compagnie semble avoir trouver sa vitesse de croisière et les jeunes sont toujours aussi nombreux à être attirés par le tir à l'arc. En effet près de la moitié de nos licenciés a moins de 18 ans, dont 9 débutants. La relève est assurée!



*Monsieur le Maire rend visite aux jeunes archers de la compagnie*

Cette année 18 d'entre nous ont participé à des concours du département voire de la région, ce qui représente 128 participations à 40 concours toutes disciplines confondues :

- 19 concours tir nature sur cibles animalières entre 5 et 40 mètres
- 37 concours tir 3D sur cibles volumétriques entre 10 et 45 mètres
- 1 concours fédéral, cibles anglaises diamètre 80 cm à 50 mètres
- 6 concours FITA, cibles anglaises diamètre 122 cm à 70 mètres
- 24 concours en salle, distance de tir 18 mètres

Nous avons obtenu 39 podiums: 9 places de 1<sup>er</sup>, 19 places de 2<sup>ème</sup> et 11 places de 3<sup>ème</sup>. Un archer de la compagnie, Matthieu Petit, a été qualifié aux championnats de France tir 3D, il s'est classé 10<sup>ème</sup> sur les 23 participants de sa catégorie.

Un autre jeune, Jason Augusto, a été sacré champion de Ligue en tir salle à 18 mètres.

Comme tous les ans la compagnie a organisé plusieurs manifestations durant la saison 2006/2007 :

- la soirée de la Saint Sébastien le 3 février, avec toujours autant de succès. Environ 80 personnes ont participé à cette soirée qui, rappelons-le, fête le patron des archers.
- un concours 3D au mois d'avril à Sigloy. C'était le jour du premier tour des présidentielles! Résultat 101 tireurs au lieu des 135/140 habituels. Restons positifs et notons que ce type de parcours empruntant les bords de Loire est toujours très apprécié.
- un concours tir nature au mois de mai, toujours sur la commune de Sigloy, avec 67 participants.
- un concours tir 3D à Saint Martin d'Abbat qui a réuni 135 tireurs.
- au mois de juin, le tir à l'oiseau a marqué le début de la fête du club qui s'est terminée par un barbecue géant. L'épreuve du tir à l'oiseau nous a permis de sacrer notre roi, Jean François Roblot et notre roitelet, Flavien Moreau.

# COMPAGNIE DES ARCHERS DU VAL D'OR

## SIGLOY



### COMPAGNIE DES ARCHERS DU VAL D'OR

Siège social : 28, rue des Catalpas - 45550 Saint Denis de l'Hôtel  
 José HERNANDEZ - Président - 28, rue des Catalpas - 45550 Saint Denis de l'Hôtel  
 Tél. 02 38 59 12 29 E-mail : jose.hernandez15@wanadoo.fr

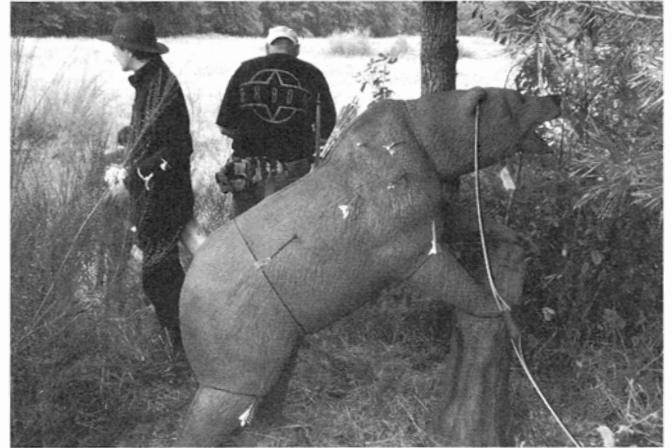
Le club participe toujours à de nombreuses manifestations extérieures parmi lesquelles on peut citer :

- la fête du sport à Châteauneuf
- la fête de l'âne à Châteauneuf
- comités d'établissements

Génératrices de bénéfice, ces activités extérieures nous permettent d'investir dans du matériel spécifique nécessaire à la vie du club, en particulier pour l'initiation et l'organisation de concours.

Le 19 octobre 2007 la compagnie a tenu son assemblée générale suivie par la réunion du comité directeur. Le nouveau bureau a été constitué :

Président :	HERNANDEZ José
Vice président :	CHERRIER Nicolas
Secrétaire :	DESCHANELS François
Trésorier :	THAUVIN Sylvain



#### Les manifestations pour 2008.

- le 9 février soirée de la Saint Sébastien.
- le 20 avril concours de tir 3D sur la commune de Sigloy, concours qualificatif pour les championnats de France.
- le 28 juin fête du club avec le traditionnel tir à l'oiseau.
- le 7 septembre concours 3D à Saint Martin d'Abbat, qualificatif pour les championnats de France.

#### Horaire d'ouverture de la salle d'entraînement

- mardi de 17h30 à 19h00 avec José Hernandez, école de tir et initiation
- mardi de 19h00 à 20h30 avec José, perfectionnement jeunes
- jeudi de 18h00 à 19h30 avec François Deschanel, adultes débutants et confirmés
- vendredi de 18h30 à 20h00 avec Nicolas Cherrier, perfectionnement
- samedi de 10h00 à 12h00 avec Émeric Crosnier, perfectionnement

Nos plus sincères remerciements à toutes les personnes, licenciées ou non, qui nous ont apporté leur aide d'une manière ou d'une autre et nous permettent ainsi de pratiquer notre sport; en particulier aux habitants de Sigloy qui nous permettent bien volontiers d'emprunter leur propriété pour tracer le parcours de notre concours d'avril.

Un grand merci à monsieur le maire André Lefauchaux qui nous a toujours soutenu. Tous les membres du bureau et de la compagnie lui souhaitent de profiter d'une retraite bien méritée après tant d'années au service de la commune.

***Le bureau et tous les archers vous présentent leurs meilleurs vœux pour l'année 2008***

Pour tous renseignements, contacter :

José Hernandez - Président	28, rue des Catalpas - 45550 Saint Denis de l'Hôtel Tél. 02.38.59.12.29 - e-mail: jose.hernandez15@wanadoo.fr
François Deschanel	3, rue Abbadie 45110 Châteauneuf sur Loire Tél. 02.38.46.24.02 - e-mail: francois.deschanel@wanadoo.fr
Notre site internet	<a href="http://cavo.sigloy.free.fr">http://cavo.sigloy.free.fr</a>



# SOCIETE DES FETES

La Société des Fêtes de Sigloy est une association de bénévoles qui propose diverses animations, au cours de l'année, aux habitants de la commune, à leurs familles et à leurs amis.

En 2007, nous avons organisé notre traditionnel loto en mars, avec de nombreux participants ; en juin, un rallye automobile en famille, suivi d'un repas campagnard, vous a permis de découvrir, ou de revoir avec plaisir des sites historiques, des curiosités de notre belle région, à partir d'énigmes ludiques ; début novembre, a eu lieu notre dîner dansant avec son excellente choucroute ; en fin décembre, le plateau repas a été offert à nos Anciens, les enfants nous ont présenté leur spectacle en l'honneur du Père Noël et naturellement, le réveillon de la St Sylvestre nous a permis de commencer tous ensemble la nouvelle année dans la joie.

Pour pouvoir organiser toutes ces réjouissances pour vous, il faut être suffisamment nombreux. C'est pourquoi nous accueillerons avec plaisir tous ceux qui désirent nous rejoindre. Venez faire notre connaissance lors de l'assemblée générale du 1 février 2008.

Toutes les bonnes volontés sont les bienvenues !!

Nous tenons aussi à remercier chaleureusement toute les personnes qui nous aident régulièrement et nous permettent d'organiser les festivités que nous vous proposons.

*Bonne et Heureuse Année 2008 à Tous !!*

Les membres de la Société des Fêtes et leur Présidente

## Programme de nos activités pour l'année 2008

- ⇒ **1 février** : Assemblée générale
- ⇒ **29 mars** : Loto
- ⇒ **8 juin** : Journée famille avec buffet ou barbecue
- ⇒ **18 octobre** : Soirée spectacle avec dîner et danse
- ⇒ **En décembre** : Le plateau-repas de nos Anciens  
Un Noël surprise pour les enfants  
Le réveillon de la St Sylvestre

## LE BUREAU 2007 :

- Présidente : Mme Gabrielle PRIAN-THOMAS
- Vice-Présidente : Mme Yvonne CROSNIER
- Trésorier : M. Jean-Raymond GAY
- Trésorière adjointe : Mme Raymonde GAY
- Secrétaire : Mme Caroline GOURDET
- Secrétaire adjointe : Mme Nadège BOURSIN
- Membres actifs : Florence et Olivier LEFAUCHEUX, Dominique TESNIER, Sandrine BARRADO, Bertrand LECLUZE et bien d'autre...  
Et bien sûr, nos conjoints, nos amis qui sont nos fidèles supporters !!

*Venez nombreux à nos activités : elles sont organisées pour vous  
et pour faire vivre notre commune !!*

Mme Gabrielle PRIAN-THOMAS  
La Présidente

# SIGLOY ENTENTE TENNISTIQUE

Après l'assemblée générale du 24 mars 2007, le bureau est composé de :

- Président : Jean-Luc GRANDJEAN
- Vice-Président : Thierry FAURE
- Trésorier : Philippe GERON
- Adjoint-Trésorier : Yves BOURGEOIS - Jean-Gabriel PRADEAU
- Secrétaire : Jean-Marc GARNIER
- Entretien du court : Henri FANTI



setsigloy@wanadoo.fr

Membres du comité directeur (bénévoles) : Françoise MOSSET, François CROSNIER

## **ADHERENTS :**

27 familles, représentant 56 personnes dont 38 + de 16 ans et 20 – de 16 ans.

## **HOMMAGE :**

Le club de tennis a été endeuillé suite à la disparition de Jean-Marc à la veille des fêtes de Noël 2007. Il est à l'origine de la fondation du club. Suite à sa disparition le tournoi GUILLY/SIGLOY sera disputé en sa mémoire.

## **ECOLE DE TENNIS :**

**MERCI** à Mr FANTI HENRI qui a assuré les cours le vendredi soir et le mercredi après-midi bénévolement.

**Le club recherche des joueurs de tennis enfants à partir de 7 ans, ados, adultes pour les cours du vendredi soir et pour le tournoi de tennis qui commence à s'essouffler faute de participants.**

## **RAPPEL :**

L'assemblée générale aura lieu le 7 mars 2008, merci d'assister ou de déléguer le pouvoir à un membre quelconque du S.E.T pour obtenir le quorum à l'élection du comité directeur. Le filet de tennis sera changé pour la saison 2008 (200 euros) suite aux dégradations de l'été 2007, grillage coupé, brise vent et filet volé.

Le vide grenier conforte son succès au fur à mesure des années, mais faute de bénévoles il pourra être menacé dans l'avenir, il faudra y réfléchir.

**Les badges 2007 ne seront plus valable pour réserver le court.**

**Respecter les dates limites pour régler les cotisations.**

Les membres du bureau sont à votre disposition pour des questions concernant le club.

Nous remercions tous les bénévoles, la commune et la société des fêtes.

N'hésitez pas à prendre contact avec Mr Jean-Luc GRANDJEAN : Tél. 02 38 46 20 96

*Les membres du S.E.T.  
vous souhaitent une Bonne Année 2008*

**RETROSPECTIVE DE L'ANNÉE 2007**



**TOURNOI GUILLY/SIGLOY**

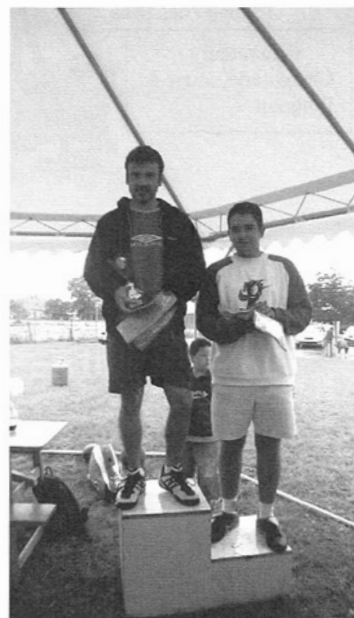
**28 participants**

*Espoir : 1<sup>er</sup> AUDAN Mehdi*

*Légende : 1<sup>er</sup> SUCHETET Jean-Michel*

*Confirmé : 1<sup>er</sup> PRADEAU Batiste*

*Féminine : 1<sup>er</sup> SUCHETET Magalie*



**VIDE GRENIERS : 118 exposants ; 616 mètres de réservation.**  
Cette manifestation vient rythmer la vie de la commune



## CALENDRIER DES FETES 2008 TENNIS

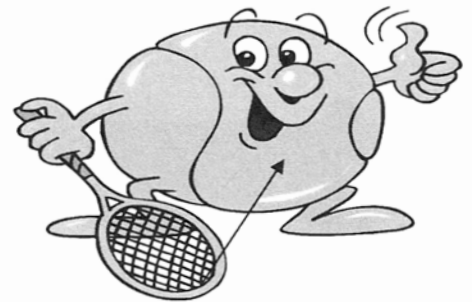
ASSEMBLEE GENERALE  
LE **7 MARS 20h30**  
Salle des fêtes  
**PERMANENCES** local tennis  
**9 MARS** 11H/12H  
**16 MARS** 11H/12H



**28 juin**  
marche



TOURNOI DE TENNIS  
GUILLY/SIGLOY  
**DU 4 MAI A LA FINALE DU 22 JUI**  
(trophée Jean-marc)



### VIDE GRENIER : 21 septembre 2008

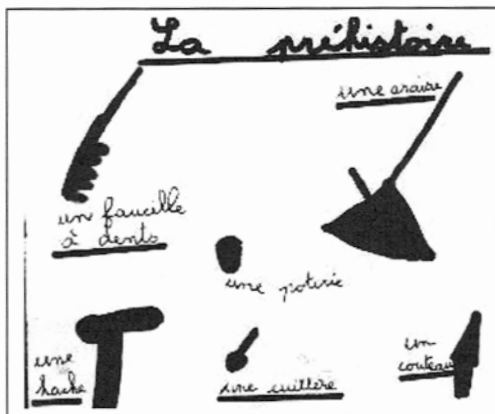
La manifestation aura lieu suivant autorisation Préfectorale .

Une exposition aura lieu dans la salle des fêtes, 400000 ans d'histoire dans la région de Sigloy, démonstration de taille de silex avec une conférence le samedi soir.

Toutes les personnes qui ont retrouvé des vestiges Exp : haches polies, vases ,outils, objets pourront avoir des conseils sur place. Pour toute information complémentaire Merci de nous contacter.



**CALENDRIER DES FETES  
2008**





# TOUT AU LONG DE L'ANNEE LES RENDEZ-VOUS AVEC NOS AINÉS

## LE REPAS DES ANCIENS

L'habituel repas réunissant les personnes âgées de plus de 65 ans et leur conjoint, invité quel que soit son âge, aura lieu le dimanche 2 mars 2008, à l'Auberge de SIGLOY.

## LE COLIS DE PÂQUES

Destiné aux personnes âgées, à partir de 75 ans (38 en 2007), il est confectionné et distribué par les membres du C.C.A.S.

## LE COLIS DE NOËL

Il est offert aux personnes âgées, à partir de 75 ans, par la Société des Fêtes.

## LA PAROISSE




En cas de besoin, il est conseillé de s'adresser directement à l'Abbé Lucien LELAIT, au Presbytère de Châteauneuf sur Loire, 12 rue Migneron ou de téléphoner au 02.38.58.40.12

## BV PAYSAGES

Création et entretien de jardins  
Elagage, rognage de souches  
Taille de Haies  
**DEVIS GRATUIT**

Tél./Fax : 02.38.58.16.87

154 route de Marmain - 45150 Ouvrouer les Champs  
E-mail : [bvpaysages@wanadoo.fr](mailto:bvpaysages@wanadoo.fr) - <http://bvpaysages.monsite.wanadoo.fr>

 *Votre Artisan*  
**Richard Debout**   
62 Rue des Mésanges- 45770 Saran  
Tél/Fax : 02 38 73 61 92 - Portable : 06 72 57 68 18 - RM 338779275RM45  
*Stores extérieurs - Intérieurs*  
*Volets roulants ou Traditionnels*  
*Portes de Garages*  
*Dépannage Serrurerie*  
*Fenêtres et Portes Pvc* 

5, impasse de la Garenne  
45550 St Denis de l'Hôtel

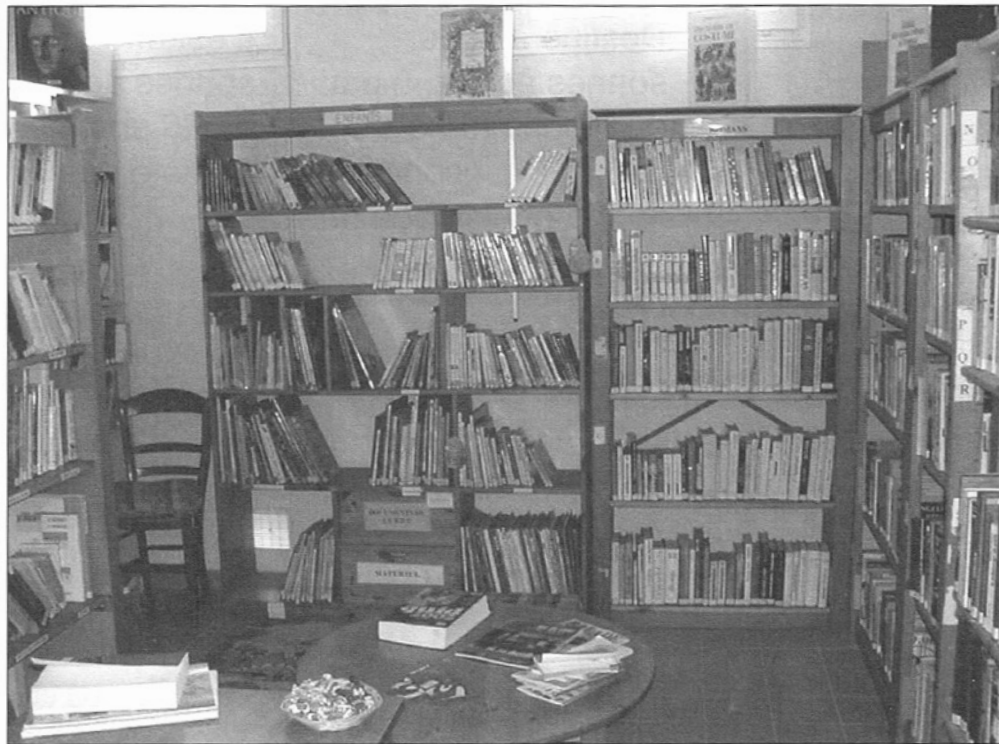
et

23, rue des Barrés  
45600 Sully sur Loire



Tél. **02 38 57 03 40** - Fax 02 38 57 03 55

## LA BIBLIOTHEQUE MUNICIPALE



**La bibliothèque de SIGLOY vous ouvre ses portes :**



**les mardis de 16h00 à 17h00**

**et**

**les samedis de 11h00 à 12h00**



*N'hésitez pas à venir découvrir un large choix de romans, documentaires, albums et bandes dessinées renouvelés régulièrement par la bibliothèque départementale de prêt.*

*L'accès à la bibliothèque, la consultation sur place et le prêt de livres sont gratuits*

*On peut emprunter 3 documents pendant 3 semaines.*

*Pour s'inscrire il suffit de justifier de son identité et de son domicile.*

***En espérant votre visite, je vous souhaite une bonne année 2008 !***

*Patricia MALINOWSKI*

***Proverbe : Tout ce qui peut être fait un autre jour, le peut être aujourd'hui. (Montaigne)***

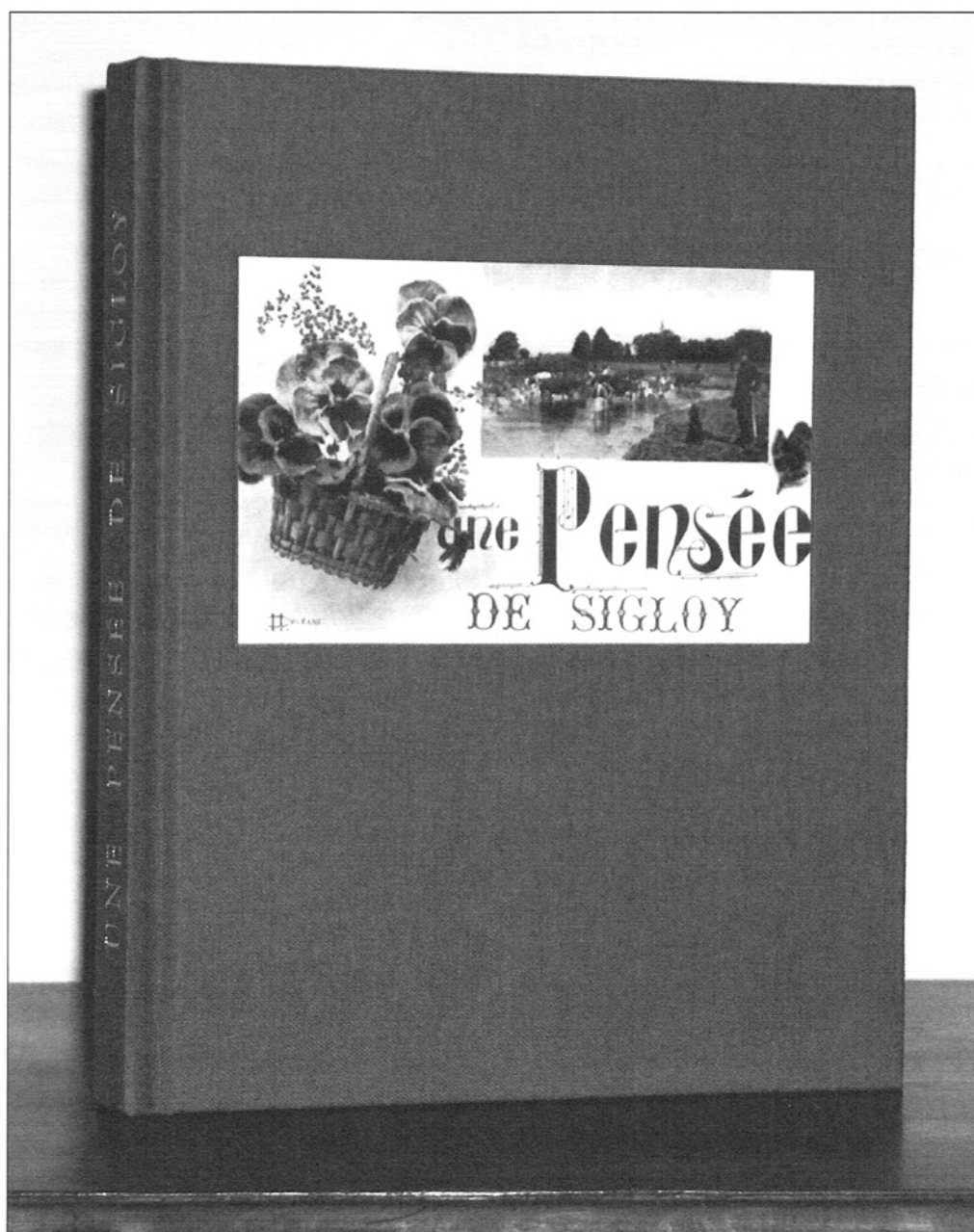
## MEMOIRE DE SIGLOY

L'Association «Mémoire de Sigloy» a été clôturée.

Nous remercions encore les habitants et les personnes qui nous ont aidés et qui ont réservé un tel accueil à notre ouvrage qu'il s'est trouvé en rupture de stock.

Les documents ayant servi à la rédaction du livre seront archivés et consultables sur place à la Bibliothèque Municipale de Sigloy.

*Toute l'équipe vous souhaite une Bonne Année 2008*



**SOCIETE DES CHASSEURS**

DE SIGLOY

Pour notre société de chasse, la saison 2006-2007 a été une saison tranquille.

Le piégeage reste au quotidien, il a d'ailleurs été pris une douzaine de renards et une vingtaine de corbeaux.

Nos battues aux chevreuils se sont bien déroulées. A la dernière battue, la chance nous a même souri puisque nous avons rencontré une compagnie de sangliers.

L'Assemblée Générale s'est tenue le 14 septembre 2007 pour organiser la saison 2007-2008.

Le bureau est ainsi composé :

- Le président : LEFAUCHEUX Denis
- Le vice-président : COCHARD René
- Le secrétaire : MEUNIER Michel
- Le trésorier : BOURSIN Eric
- Les membres : LEFAUCHEUX André  
GAULT Jean-Marie  
GALLIOT Jean-Claude  
VARANNE Jean-Pierre

Nous comptons alors 39 adhérents qui participent à la vie de la société.

- ⇒ Pour la saison 2007-2008, il est prévu 9 lâchers qui représentent au total une population de 260 faisans.
- ⇒ Le concours Saint-Hubert s'est déroulé le 3 novembre 2007, dans une bonne ambiance avec 12 participants.
- ⇒ Nos battues aux chevreuils, débutent en décembre. La fédération nous a attribué 7 bracelets.
- ⇒ Comme chaque année, pour la saison 2007-2008, le piégeage reste de circonstance et l'agrainage de nos perdreaux et faisans est déjà en place pour maintenir la bonne reproduction de 2008.
- ⇒ Pour les personnes désirant adhérer à la société de chasse, il convient de s'adresser à monsieur LEFAUCHEUX Denis - Tél. 06 75 45 48 77 / 02 38 58 96 50.

La saison 2007-2008, déjà entamée, devrait bien se poursuivre.



*La Société des Chasseurs  
vous souhaite  
une bonne et heureuse  
année 2008*

**Proverbe suédois : Les jeunes vont en bande, les adultes en couples et les vieux tout seuls**



## GYMNASTIQUE VOLONTAIRE NEUVY ET SES COMMUNES ENVIRONNANTES (GUILLY, SIGLOY)

L'association de Gymnastique Volontaire de Neuvy en Sullias, Guilly et Sigloy comptait en 2006/2007, 66 adhérents dont 11 de Guilly, 26 de Neuvy, 17 de Sigloy et 12 d'autres communes.

Pour 85 € par an, vous pouvez participer à 4 cours par semaine dispensés dans les salles des fêtes des communes concernées :

- ⇒ Mardi : de 19 h à 20 h à Sigloy.
- ⇒ Jeudi : de 19 h à 20 h à Neuvy.
- ⇒ Jeudi : de 20 h 15 à 21 h 15 à Guilly.
- ⇒ Vendredi : de 15 h 15 à 16 h 15 jusqu'au mois de janvier à Neuvy
- ⇒ Vendredi : de 10 h 45 à 11 h 45 à partir du mois de février à Sigloy (Seniors)

Nous remercions chaque municipalité pour la mise à disposition des locaux et leur aide financière.

Les équipements sont fournis. Prévoyez seulement une serviette à disposer sur le tapis et des vêtements dans lesquels vous êtes à l'aise. Un certificat médical est exigé.

Tout se passe dans la bonne humeur grâce à nos professeurs, Sophie Romilly et Evelyne Helaine.

La pratique régulière de la gymnastique améliore la qualité de vie, soulage l'anxiété. Elle entretient le souffle, la masse musculaire, la souplesse articulaire et freine la détérioration du capital osseux. Elle favorise une bonne irrigation du cerveau et la concentration. Elle permet d'améliorer l'aptitude au travail et la tolérance au stress. Pour éviter les pièges de la sédentarité et mener une vie sociale épanouissante, il faut bouger.

La pratique de la gym "Seniors" permet de lutter contre la sédentarité, contre l'avancée de l'ostéoporose, contre le diabète et le cholestérol.

La gym "Seniors" permet aussi de prévenir les chutes, de garder un meilleur équilibre.

Bref, il est indispensable de s'astreindre à une activité physique régulière, même très douce.

Alors, n'hésitez pas à nous rejoindre. Pour tout renseignement, vous pouvez contacter l'un des membres du bureau, ou tout simplement, venir "voir" sur place l'ambiance des séances.

### COMPOSITION DU BUREAU :

**Présidente** : Stéphanie BARBEROUSSE - Tél. 02 38 58 14 35

**Vice-Présidente** : Jeanine POMMIER - Tél. 02 38 58 05 00

**Trésorière** : Colette MIOT - Tél. 02 38 58 12 07

**Trésorière Adjointe** : Jocelyne ESTEVE - Tél. 02 38 58 93 65

**Secrétaire** : Claudine FICHOU - Tél. 02 38 58 08 92

**Secrétaire Adjointe** : Annette LARUE - Tél. 02 38 58 12 63

**Membres Actifs** : Claudine DUGENEST - Tél. 02 38 58 96 51  
Dominique SIMON - Tél. 02 38 57 23 92

*Toute l'Équipe vous souhaite une Bonne et Dynamique Année 2008*

## ADAPA = L'AIDE A DOMICILE DU CANTON DE JARGEAU

Notre Association, qui a été créée en 1965, a pour but de vous permettre de rester chez vous le plus longtemps possible, là où vous aimez vivre selon vos habitudes, au milieu de vos souvenirs, dans votre cadre quotidien.

Quel rôle peut jouer auprès de vous l'Aide à Domicile que vous allez recevoir ? Quels services pouvez-vous attendre d'elle ?

### Qui attribue les prises en charge ?

**Notre Association étant conventionnée avec les caisses de retraite** (CRAM/ARRCO, MFP, ORGANIC, CNRACL, MSA, AVA, MGEN...), ce sont les organismes de retraite et le Conseil Général qui attribuent les prises en charge, en fonction des paramètres essentiels ci-dessous :

- être âgé d'au moins 75 ans,
- être dépendant(e) de niveau 1 à 4, selon la grille Autonomie Gérontologique Groupe Iso Ressources (AGGIR) d'évaluation nationale pour les demandes de prise en charge dans le cadre de l'Allocation Personnalisée d'Autonomie (APA).

Votre participation sera en rapport avec vos revenus.

**Attention :** les organismes de prise en charge ne disposant pas de moyens financiers identiques, il peut exister une disparité dans l'attribution des heures et de la participation à payer. Le taux horaire de l'aide à domicile est fixé par les organismes.

**En cas de refus de prise en charge,** le coût plein tarif vous est proposé. Ce coût est variable, et défini dans le devis qui vous sera proposé.

### Rôle de l'Aide à Domicile

L'Aide à Domicile intervient auprès de tout public, notamment pour aider les personnes dépendantes, handicapées, en difficulté, mais aussi auprès des personnes âgées, des personnes à l'autonomie réduite suite à un accident par exemple...

Elle accomplit un travail qui comprend :

- une dimension matérielle à caractère ménager,
- une dimension physique en aidant la personne à réaliser les actes de la vie courante,
- une dimension psychologique en participant au maintien des liens sociaux.

L'Aide à Domicile ne remplace pas les professionnels tels que : aide-soignante, infirmière, pédicure, kinésithérapeute... Elle ne fait pas de soins médicaux.

Elle est tenue d'observer une stricte neutralité politique et religieuse, et est soumise au secret professionnel comme toute profession sociale.

### Nos projets pour 2008

Nous souhaitons continuer à former nos salariées pour qu'elles s'adaptent aux besoins des personnes que nous aidons. Trois d'entre elles sont en cours d'acquisition du diplôme d'état d'auxiliaire de vie sociale (DEAVS).

### Où et quand nous contacter ?

Nos bureaux sont ouverts, tous les jours, du lundi au vendredi,  
de 9 h à 12 h et de 14 h à 18 h.

**AIDE A DOMICILE DU CANTON DE JARGEAU**

**5, rue du 20 août 1944 - B.P. 2 - 45510 TIGY**

**Tél. / Fax + répondeur : 02 38 58 11 54**



# L'OFFICE DE TOURISME DE CHATEAUNEUF SUR LOIRE



VOUS INFORME, VOUS PROPOSE, VOUS PRESENTE . . .

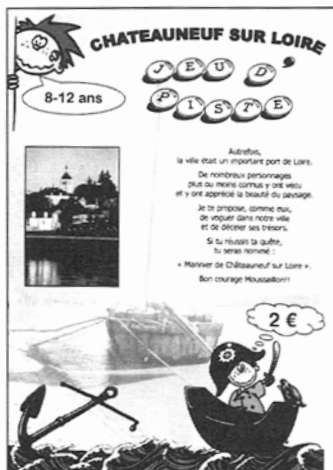
## NOUVEAUTÉ 2008

⇒ *Et si cet après-midi, on emmenait les jeunes  
se promener à Châteauneuf sur Loire ?*

L'Office de Tourisme vous propose un livret « **Jeu d' Piste** » conçu par Aurélie pour découvrir la ville et son patrimoine de façon ludique avec des énigmes, des charades, des mots fléchés, des rébus, des photos cachées...

Parents et grands-parents seront aussi mis à contribution pour aider nos jeunes moussaillons à devenir des Mariniers Castelneuviens.

Au retour de cette promenade, diplôme et surprise attendent les jeunes à l'Office de Tourisme.



Livret vendu 2€ au bureau d'accueil

## CINÉMA - CINÉMOBILE

⇒ *En matinée ou en soirée, je vais au cinéma à  
Châteauneuf ou à Jargeau*



Le Cinémobile, une vraie salle de cinéma ambulante, fait étape à Châteauneuf et à Jargeau.

Toutes les 4 semaines, un ou deux films d'actualité vous sont proposés à 14H, 18H30 ou 20H30.

→ Les prochains passages du Cinémobile en 2008 :  
à Châteauneuf sur Loire les jeudis

⌚ 10 janvier - 7 février - 6 mars - 3 avril - 1° mai - 29 mai...

à Jargeau les samedis

⌚ 12 janvier - 9 février - 8 mars - 5 avril - 3 mai - 31 mai...

La programmation est annoncée chaque mois dans Le P'tit Canard de l'Office de Tourisme, disponible au bureau d'accueil. Vous pouvez aussi consulter le site internet du Cinémobile :

[www.centreimages.fr/cinemobiles\\_home.php](http://www.centreimages.fr/cinemobiles_home.php)

Plein tarif 5€80 - Tarif réduit 4€

Centre  
IMAGES

Le tarif réduit est proposé aux jeunes de -18 ans, aux seniors de + 65 ans ainsi qu'aux détenteurs de la carte de réduction ARCC - Cinémobile.

En vente 6€ à l'Office de Tourisme de Châteauneuf / Loire

Validité de la carte : 1 an à partir de la date d'achat

## LE P'TIT CANARD DE L'OFFICE

⇒ *Retrouvez toutes les animations du secteur  
chaque mois avec l'Office de Tourisme*



Grâce au bulletin d'information « Le P'tit Canard de l'Office de Tourisme » vous ne manquerez plus aucune fête, manifestation ou animation organisée dans le secteur proche.

« Le P'tit Canard » est disponible à l'Office de Tourisme, sur demande par e-mail ou sur adhésion.

⇒ *La Caravane de Loire 2008*

Dès maintenant, invitez vos amis et votre famille à venir faire la fête du 27 juin au 6 juillet 2008 dans le Loiret :

☺ Mardi 1° Juillet à Vitry aux Loges

☺ Jeudi 3 Juillet à Châteauneuf

Retrouvez le programme détaillé dans Le P'tit Canard de l'Office ou sur internet :

[www.caravanedeloire.com](http://www.caravanedeloire.com)



## SAM' BALADES CET ÉTÉ

⇒ *avec le concours des communes associées  
de l'Office de Tourisme de Châteauneuf*

TOUS LES SAMEDIS RV 16H30

DU 5 JUILLET  
AU 30 AOUT 2008



PRENEZ LE TEMPS DE DECOUVRIR NOTRE REGION,



son histoire, ses villages,  
ses légendes, ses traditions,  
son patrimoine caché,  
en famille ou entre amis...



avec des guides bénévoles passionnés et passionnants  
de chaque ville ou village du canton de Châteauneuf.

Au retour, le verre de l'amitié vous attend !

OFFICE DE TOURISME - 3 place Aristide Briand - 45110 Châteauneuf sur Loire - ☎ 02.38.58.44.79  
tourisme.chateauneufsurloire@wanadoo.fr - [www.tourisme.fr/office-de-tourisme/chateauneuf-sur-loire.htm](http://www.tourisme.fr/office-de-tourisme/chateauneuf-sur-loire.htm)

## LES ORDURES MENAGERES

En 1971, un ramassage des ordures ménagères a été institué à l'échelon communal. La collecte représentait la part la plus importante des frais. Le SICTOM (Syndicat Intercommunal de Collecte et de Traitement des Ordures Ménagères) a été créé en 1975/76. Puis, avec les normes européennes, les frais de traitement ont pris de l'importance.

Les verres, les papiers et les plastiques n'étant pas ramassés, trois conteneurs sont à votre disposition derrière la salle des fêtes, accessibles à toutes heures.

Les déchetteries accueillant déjà les végétaux, les gravats, les ferrailles, les pneus, les huiles de vidange et déchets toxiques, les ordures ménagères ne devraient plus concerner que les déchets non recyclables.

Toutefois, les coûts de ramassage et de traitement ne pourront être diminués et même risquent d'être augmentés, les normes relatives au traitement et à la qualité des rejets étant de plus en plus drastiques.

Pour un environnement agréable, pour laisser des paysages, un air et une eau propres à nos enfants, soyons disciplinés (conteneurs derrière la salle des fêtes accessibles à toute heure).

### ORDURES MENAGERES :

- ⇒ Ramassage hebdomadaire le jeudi.
- ⇒ Tournée spéciale pour enlèvement des objets encombrants ou «monstres» 1 fois en 2008 : vendredi 7 mars 2008.

⇒ Le Syndicat Intercommunal de Collecte et de Traitement des Ordures Ménagères (S.I.C.T.O.M.) de la région de Châteauneuf sur Loire gère jusqu'en fin 2006 les ordures ménagères de 61 communes.

### COLLECTE - TRAITEMENT - DECHETTERIE :

⇒ La déchetterie de Châteauneuf sur Loire est ouverte :

- le mardi de 9h à 13h/13h30 à 16h
- le mercredi de 9h à 13h/13h30 à 17h
- le jeudi de 14h à 17h
- le vendredi de 9h à 13h/13h30 à 17h
- le samedi de 9h à 13h/13h30 à 17h

⇒ La déchetterie de Tigy est ouverte :

- le mardi de 9h à 13h/13h30 à 16h
- le mercredi de 14h à 18h *du 01/04 au 31/10 - Fermée du 01/11 au 31/03*
- le vendredi de 14h00 à 17h00
- le samedi de 9h à 13h/13h30 à 17h

⇒ **Téléphone S.I.C.T.O.M. :**

02.38.59.56.60

⇒ Toutes les déchetteries sont fermées le lundi, le dimanche et les jours fériés.

⇒ Il est strictement interdit de déposer des déchets devant les déchetteries. Les contrevenants seront poursuivis.

⇒ Accès gratuit dans la limite de 2 m<sup>3</sup> par jour pour les particuliers.

⇒ Accès payant pour les professionnels.

⇒ Le règlement intérieur est affiché sur chaque site.



# FETES ET MANIFESTATIONS

CALENDRIER 2008

## JANVIER :

- ⇒ **18** : Cérémonie des vœux du Maire à 18h30 à la salle des fêtes de Sigloy

## FEVRIER :

- ⇒ **1** : Assemblée Générale de la Société des Fêtes de Sigloy
- ⇒ **9** : Soirée de la Saint Sébastien, organisée par la Compagnie des Archers du Val d'Or (C.A.V.O.)

## MARS :

- ⇒ **7** : Assemblée générale de Sigloy Entente Tennistique (S.E.T.)
- ⇒ **29** : Loto organisé par la Société des Fêtes de Sigloy

## AVRIL :

- ⇒ **20** : Concours 3D organisé par la Compagnie des Archers du Val d'Or (C.A.V.O.) sur la commune de Sigloy, qualificatif pour les championnats de France

## MAI :

- ⇒ **Du 4 mai à la finale du 22 juin** : Tournoi de Tennis Guilly/Sigloy

## JUIN :

- ⇒ **8** : Journée famille avec buffet ou barbecue
- ⇒ **28** : Marche ouverte à tous organisée par Sigloy Entente Tennistique (S.E.T.)
- ⇒ **28** : Fête du club de la Compagnie des Archers du Val d'Or (C.A.V.O.) avec le traditionnel tir à l'oiseau

## SEPTEMBRE :

- ⇒ **7** : Concours 3D à Saint Martin d'Abbat, qualificatif pour les championnats de France
- ⇒ **16** : Vide-greniers, organisé par Sigloy Entente Tennistique (S.E.T.)

## OCTOBRE :

- ⇒ **18** : Soirée spectacle avec dîner et danse
- ⇒ **19** : Assemblée générale de la Compagnie des Archers du Val d'Or (C.A.V.O.)

## DECEMBRE :

- ⇒ Noël surprise pour les enfants, organisé par la Société des Fêtes de Sigloy
- ⇒ Plateau-repas pour les anciens, distribué par la Société des Fêtes de Sigloy
- ⇒ **31** : Réveillon de la Saint Sylvestre, organisé par la Société des Fêtes de Sigloy

## LES TELEPHONES UTILES

- SAMU .....15
- POLICE .....17
- POMPIERS .....18
- POMPIERS de Châteauneuf sur Loire (renseignements) .....02.38.58.44.45
- CENTRE ANTI-POISONS D'ANGERS .....02.41.48.21.21
- APPEL D'URGENCE EUROPEEN .....112
- CENTRE HOSPITALIER REGIONAL D'ORLEANS .....02.38.51.44.44
- ALLO ENFANCE MALTRAITEE .....119
- COMITE DEPARTEMENTAL DE PREVENTION DE  
L'ALCOOLISME ET DES TOXICOMANIES .....02.38.53.52.03
  
- GENDARMERIE de Châteauneuf sur Loire .....02.38.46.86.70
- GENDARMERIE de Jargeau .....02.38.46.83.70
  
- EDF particuliers .....0 810 080 333
- EDF dépannages .....0 810 333 045
  
- ASSEDIC .....0 811 01 01 45
  
- MEDECINS
  - Châteauneuf sur Loire :**
    - Maison médicale : Bernabé - Landman - Péneau .....02.38.58.43.00
    - Maison médicale : Mvondo-Mvondo .....02.38.58.41.30
    - Cabinet médical : Boulard - Decosse .....02.38.58.46.34
  - Tigy :**
    - Cabinet médical : Daligaux - Delarue - Pouthier .....02.38.58.00.37
  
- INFIRMIERES
  - Châteauneuf sur Loire :**
    - Cabinet infirmières : Dekyndt - Hurisse - Nusillard .....02.38.58.97.00
  - Tigy :**
    - Cabinet infirmières : Lecallo/Bague - Sabau .....02.38.58.07.98
    - Mme Moret .....02.38.58.10.84
  
- AMBULANCES
  - Vitry-aux-Loges :**
    - Ambulances de la Forêt .....02.38.59.56.56
  - Sandillon**
    - La Croix Bleue .....02.38.41.02.34
  - Châteauneuf sur Loire :**
    - Ambulances Méditrans .....02.38.58.50.50
  
- Urgences .....02.38.46.16.15
  
- ASSISTANTE SOCIALE
  - UTS EST JARGEAU .....02.38.46.85.46





